



你也可以做出漂亮的 Dashboard

怎样用 Yonghong Z-Dashboard 做出漂亮的 Dashboard

版权声明

本文档所涉及的软件著作权、版权和知识产权已依法进行了相关注册、登记，由永洪商智科技有限公司合法拥有，受《中华人民共和国著作权法》、《计算机软件保护条例》、《知识产权保护条例》和相关国际版权条约、法律、法规以及其它知识产权法律和条约的保护。未经许可许可，不得非法使用。

免责声明

本文档包含的永洪科技公司的版权信息由永洪科技公司合法拥有，受法律的保护，永洪科技公司对本文档可能涉及到的非永洪科技公司的信息不承担任何责任。在法律允许的范围内，您可以查阅，并仅能够在《中华人民共和国著作权法》规定的合法范围内复制和打印本文档。任何单位和个人未经永洪科技公司书面授权许可，不得使用、修改、再发布本文档的任何部分和内容，否则将视为侵权，永洪科技公司具有依法追究其责任的权利。

本文档中包含的信息如有更新，恕不另行通知。您对本文档的任何问题，可直接向永洪商智科技有限公司告知或查询。

未经本公司明确授予的任何权利均予保留。

通讯方式

北京永洪商智科技有限公司

北京市东城区朝阳门 SOHO 603 室（100005）

电话：(86-10)-58430919

邮箱：public@yonghongtech.com

网站：<http://www.yonghongtech.com>

你也可以做出漂亮的 Dashboard

怎样用 Yonghong Z-Dashboard 做出漂亮的 Dashboard

一个美观、整齐、重点突出的 Dashboard 不仅会吸引大家的眼球，更会使数据变活，增加人机交流，及时掌控事态变化，采取相应措施，防患于未然。本文章的主要目的是教大家如何通过 Yonghong 产品来制作精美的 Dashboard。

本文主要通过三个章节来讲述，第一章 Dashboard 展示，第二章 Dashboard 美化，第三章介绍通用美化方法。

第一章 Dashboard 展示

本章节主要展示一些精美的 Dashboard 来供大家鉴赏。

医药销售额与趋势

该 Dashboard 主要展现不同地区不同销售客户在不同时间的销售额与趋势的情况，通过笔刷可对单个数据进行筛选分析。

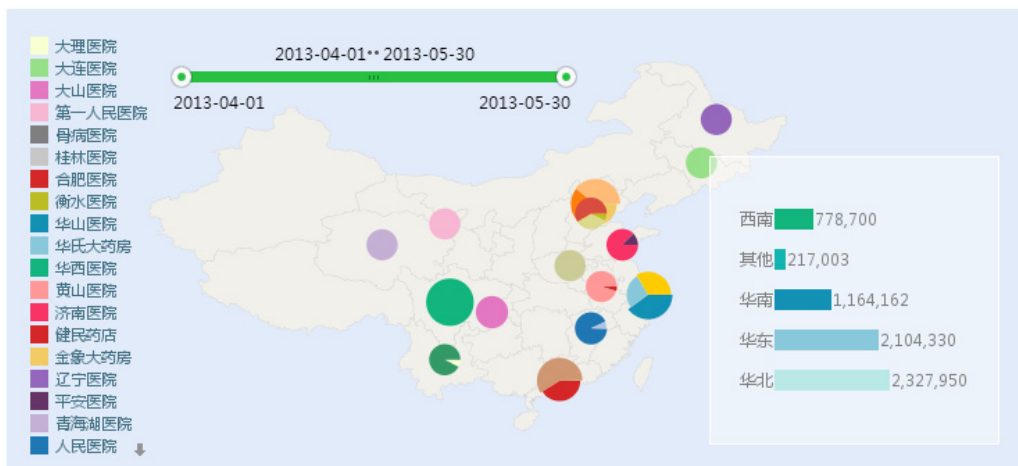


YonghongTech
Talk with Data

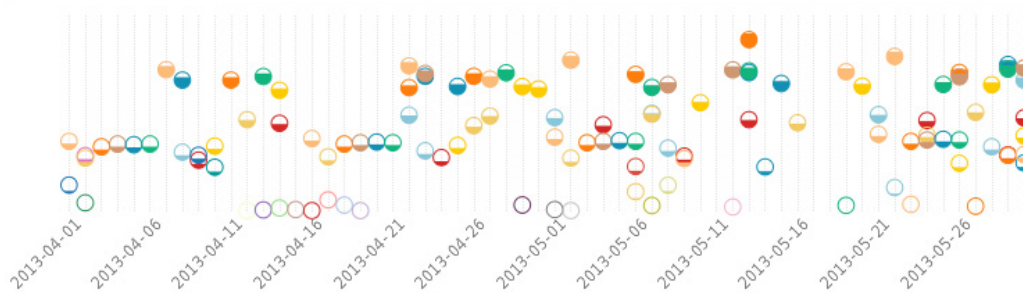
鞍山制药销售分析

2014.6.12

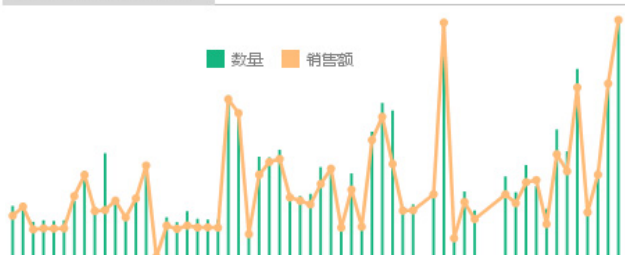
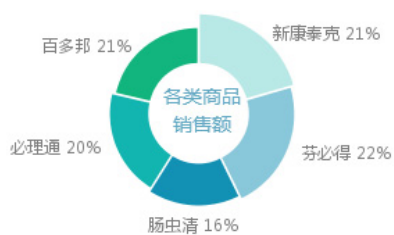
通过分析图可查看销售客户的分布及销售情况 查看销售总体趋势及销售客户的商品销售额 从而制定下一步的销售计划和人员配比



不同销售客户销售额



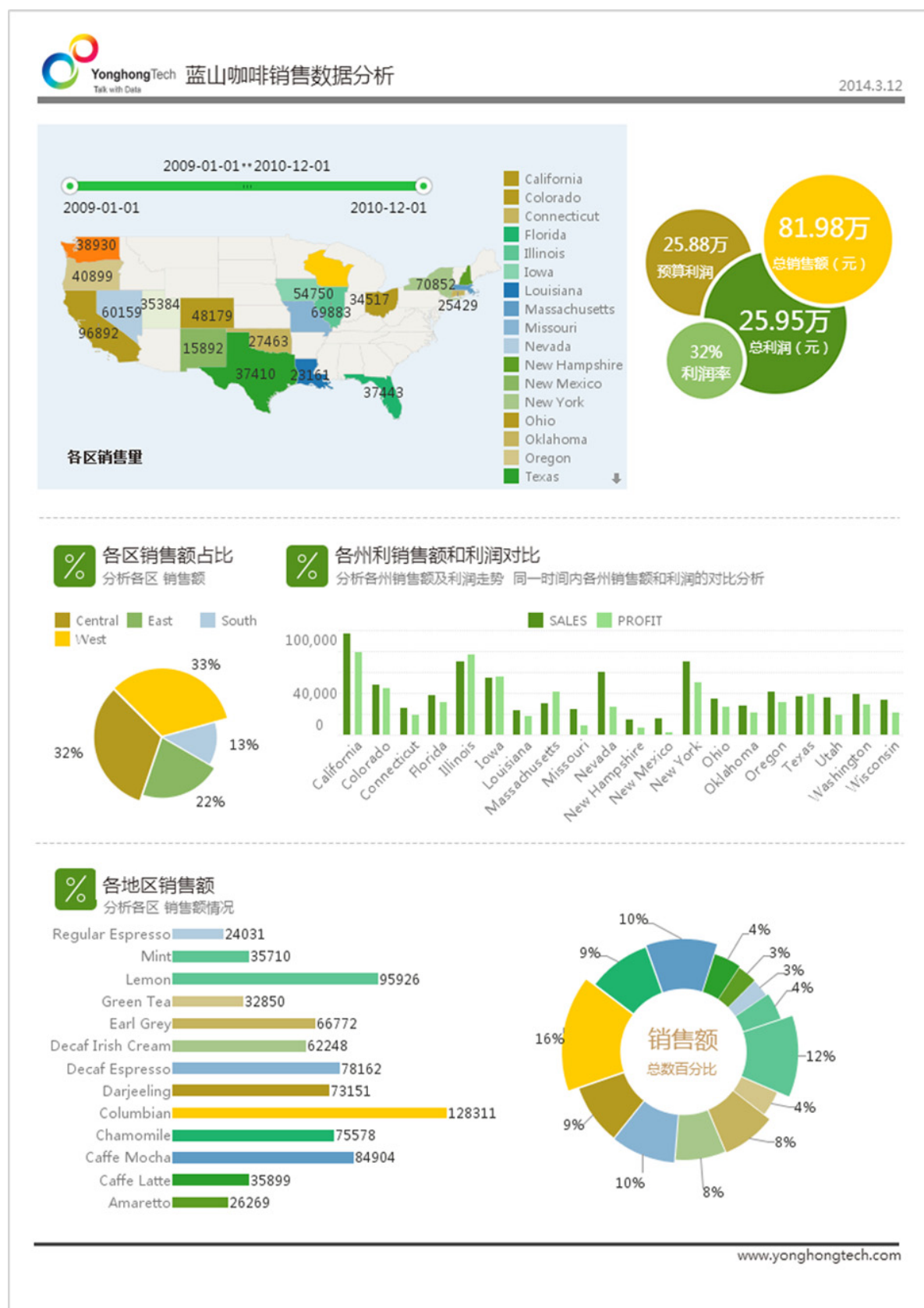
销售额和销售数趋势



www.yonghongtech.com

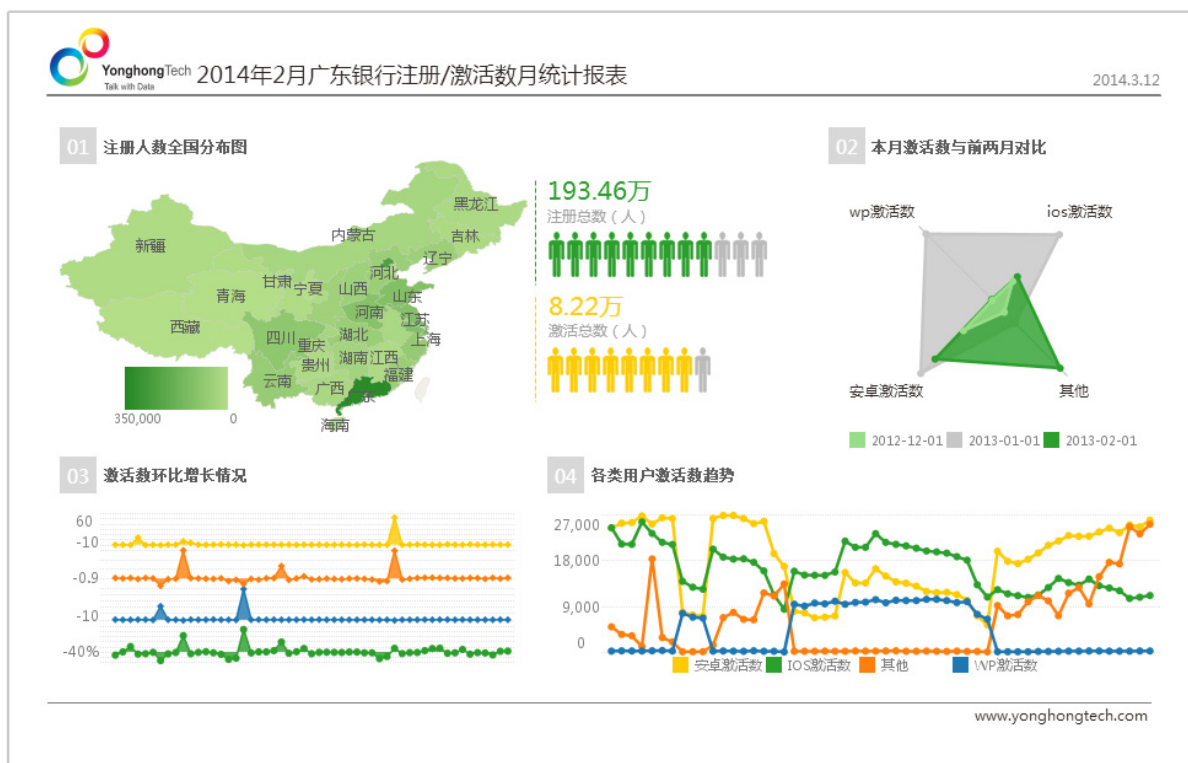
咖啡销售数据分析

通过表格图表等来展现不同州的销售额和利润等情况。



银行注册 / 激活数月统计

该 Dashboard 主要通过地图、折线图、雷达图来展示不同地区不同平台的注册 / 激活数统计。



北京空气质量分析

该 Dashboard 主要通过趋势图来对不同时间段内的空气质量指数 (AQI) 进行分析。

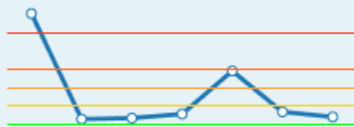
空气质量分析表

随着我国部分地区长期出现雾霾天气，PM2.5已经成为热门话题和重要的环境问题。气象专家和医学专家认为，由细颗粒物造成的雾霾天气对人体健康的危害甚至要比沙尘暴更大。粒径在2.5微米以下的细颗粒物，直径相当于人类头发的1/10大小，不易被阻挡。被吸入人体后会直接进入支气管，干扰肺部的气体交换，引发包括哮喘、支气管炎和心血管病等方面的疾病。

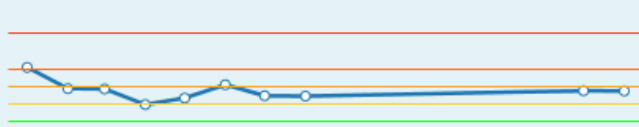


一周内AQI平均值

一周内AQI趋势图



对应时间范围内AQI趋势图



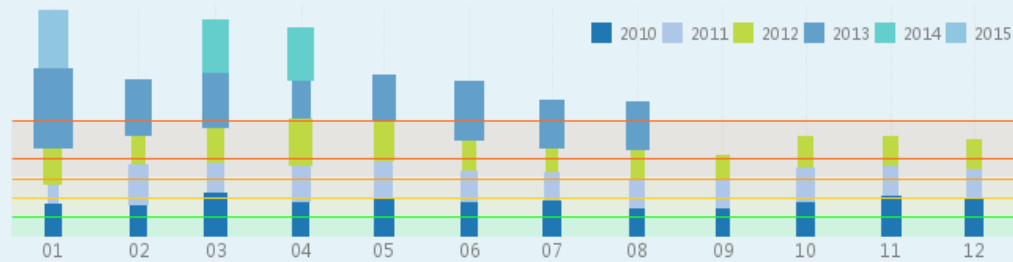
注：请选择任意一周查看空气质量

K	<	2013 三月				>	>I
日	一	二	三	四	五	六	
24	25	26	27	28	1	2	
3	4	5	6	7	8	9	
10	11	12	13	14	15	16	
17	18	19	20	21	22	23	
24	25	26	27	28	29	30	
31	1	2	3	4	5	6	

注：请选择开始和结束月份查看该段时间内空气质量 更改后点击右上角应用按钮

K	2013	>I	K	2014	>I
1	2	3	1	2	3
4	5	6	4	5	6
7	8	9	7	8	9
10	11	12	10	11	12

2010年至2013年每年12个月AQI趋势图



实用防护手册

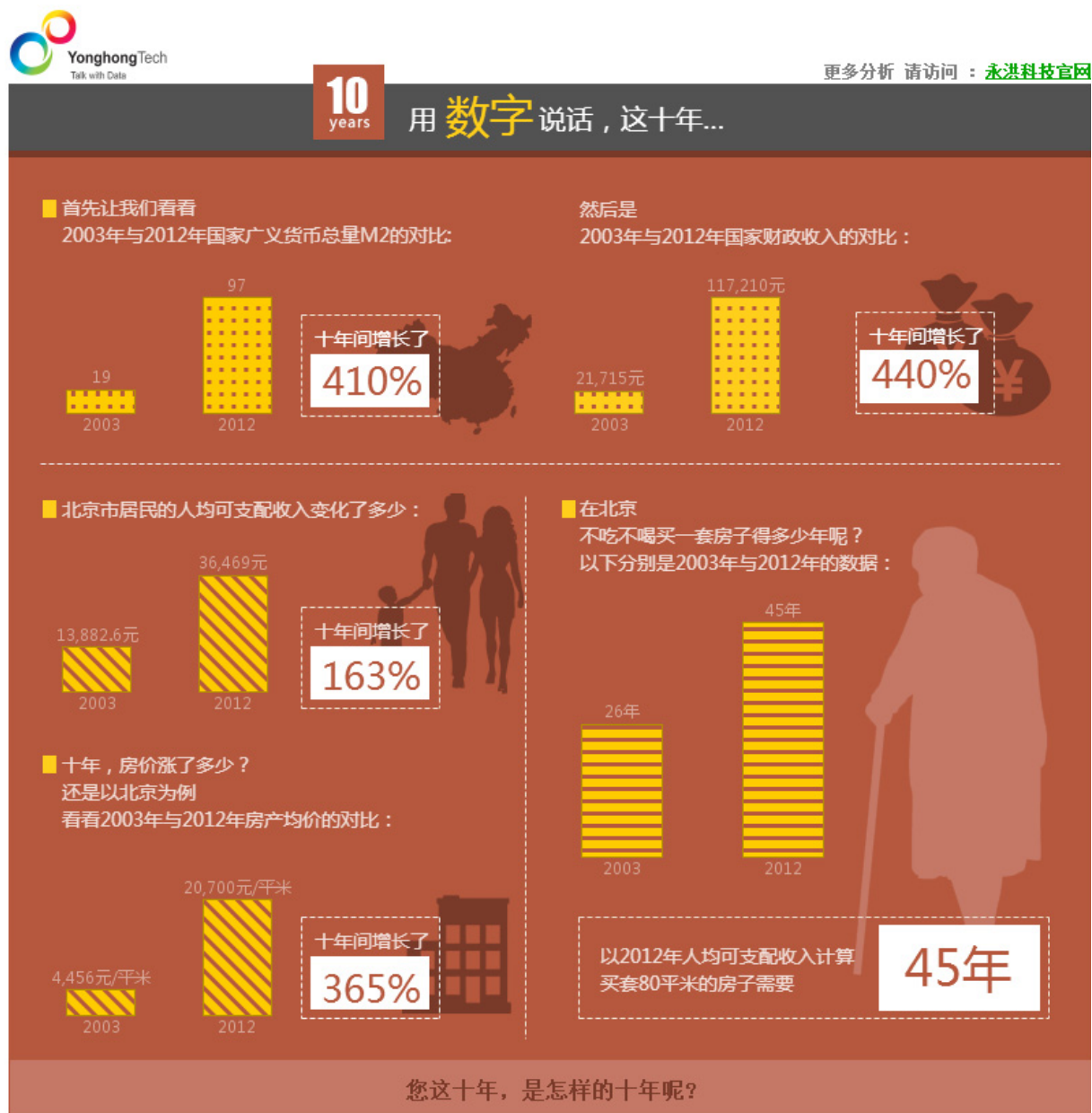
- 一、避免雾天晨练。可以改在太阳出来后再晨练。也可以改为室内锻炼。
- 二、尽量减少外出。如果不得不出门时，最好戴上口罩。
- 三、患者坚持服药。呼吸病患者和心脑血管病患者在雾天更要坚持按时服药
- 四、别把窗子关得太严。可以选择中午阳光较充足、污染物较少的时候短时间开窗换气。
- 五、尽量远离马路。上下班高峰期和晚上大型汽车进入市区这些时间段，污染物浓度最高。
- 六、补钙、补维D，多吃豆腐、雪梨等。

附：空气质量指数对照表

空气质量指数	空气质量
0~50	优
51~100	良
101~150	轻度污染
151~200	中度污染
201~300	重度污染
>300	严重污染

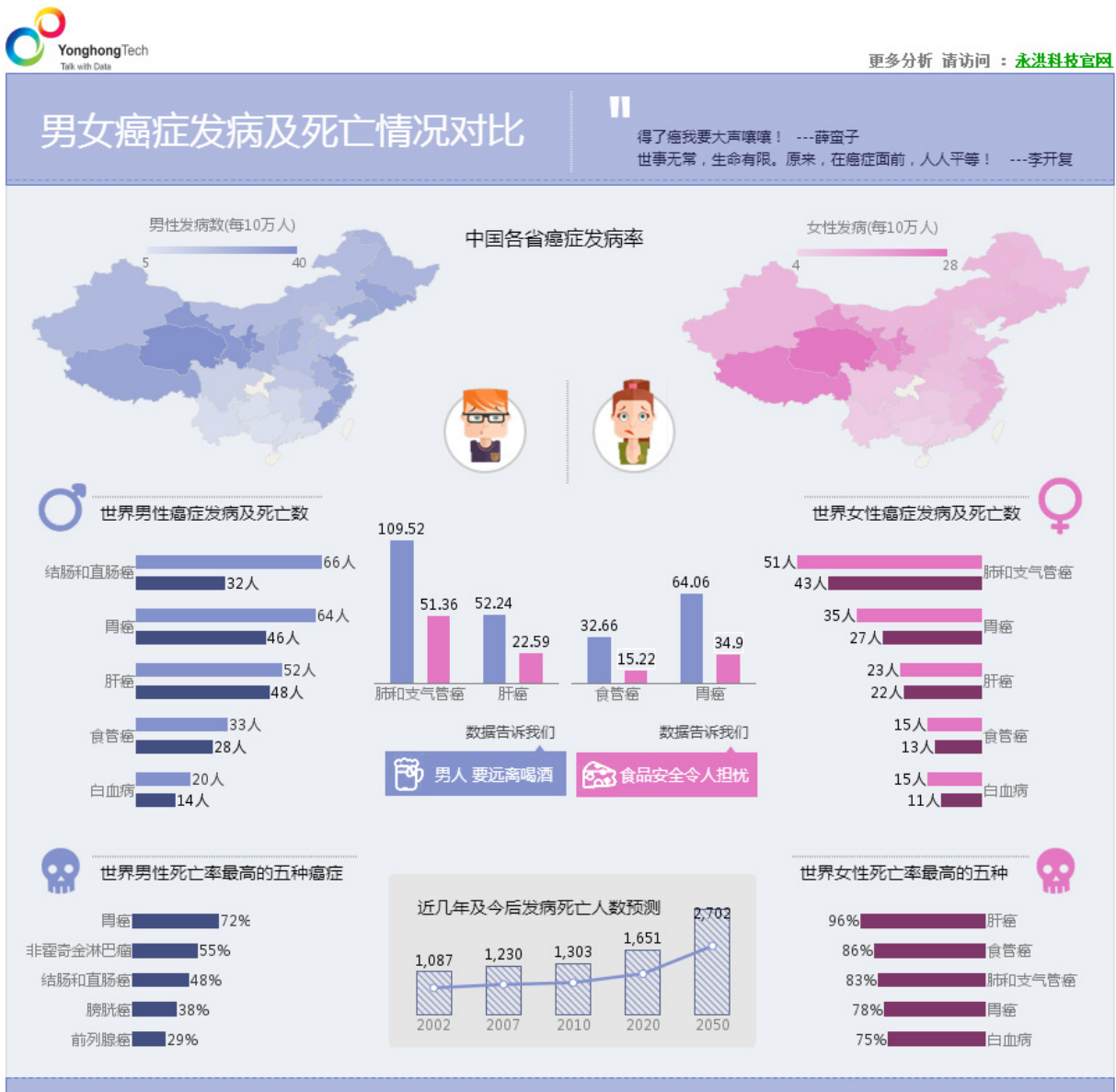
数据反映十年变化

本 Dashboard 通过柱状图来展现国家广义货币总量 M2、国家财政收入以及人均可支配收入十年间的对比情况。



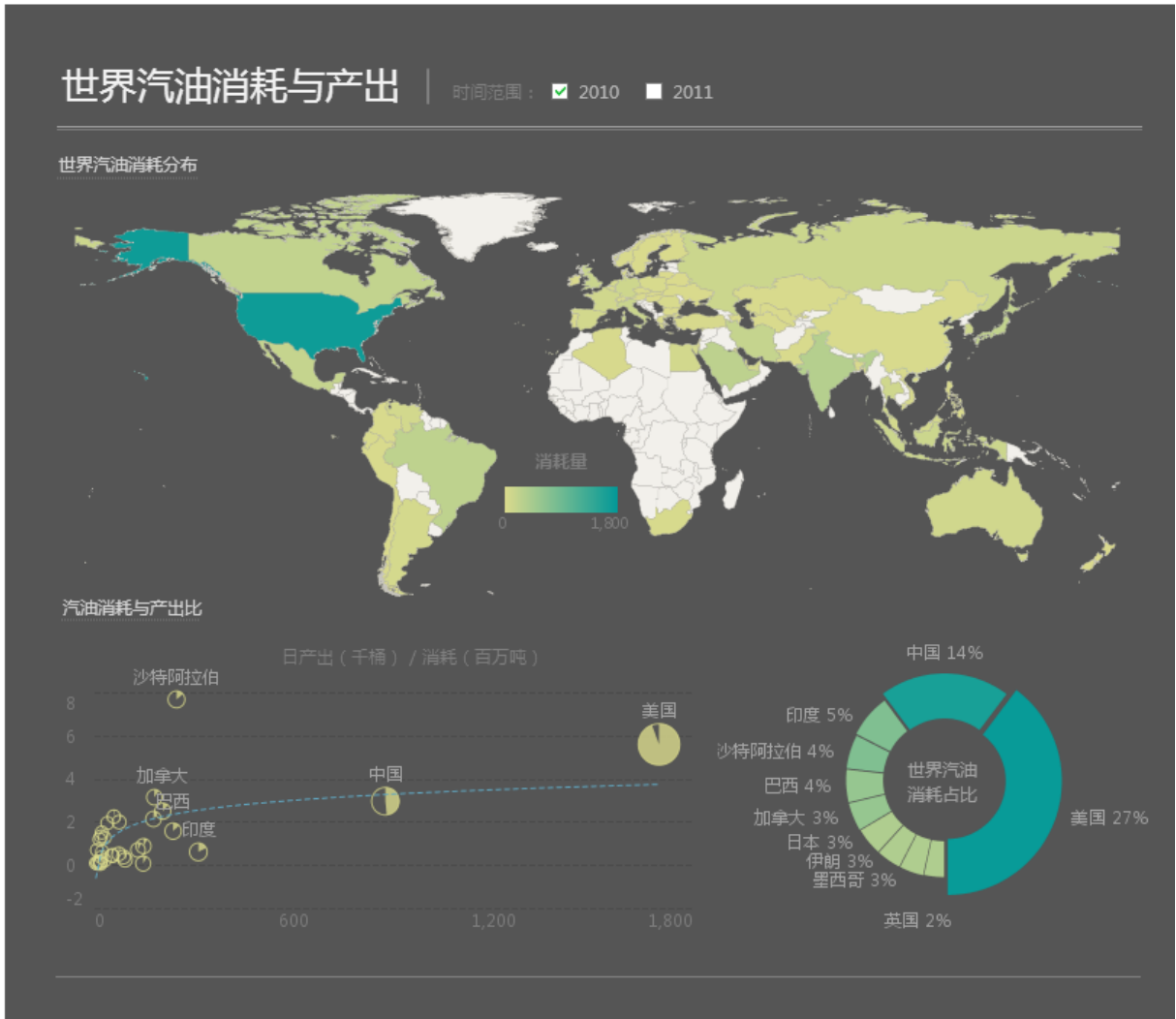
男女癌症发病及死亡情况对比

本 Dashboard 通过地图和柱状图展示男女癌症的发病区域及发病和死亡人数的对比。



世界汽油消耗与产出

本 Dashboard 展示了汽油消耗在世界的分布以及消耗量与产出量的比。

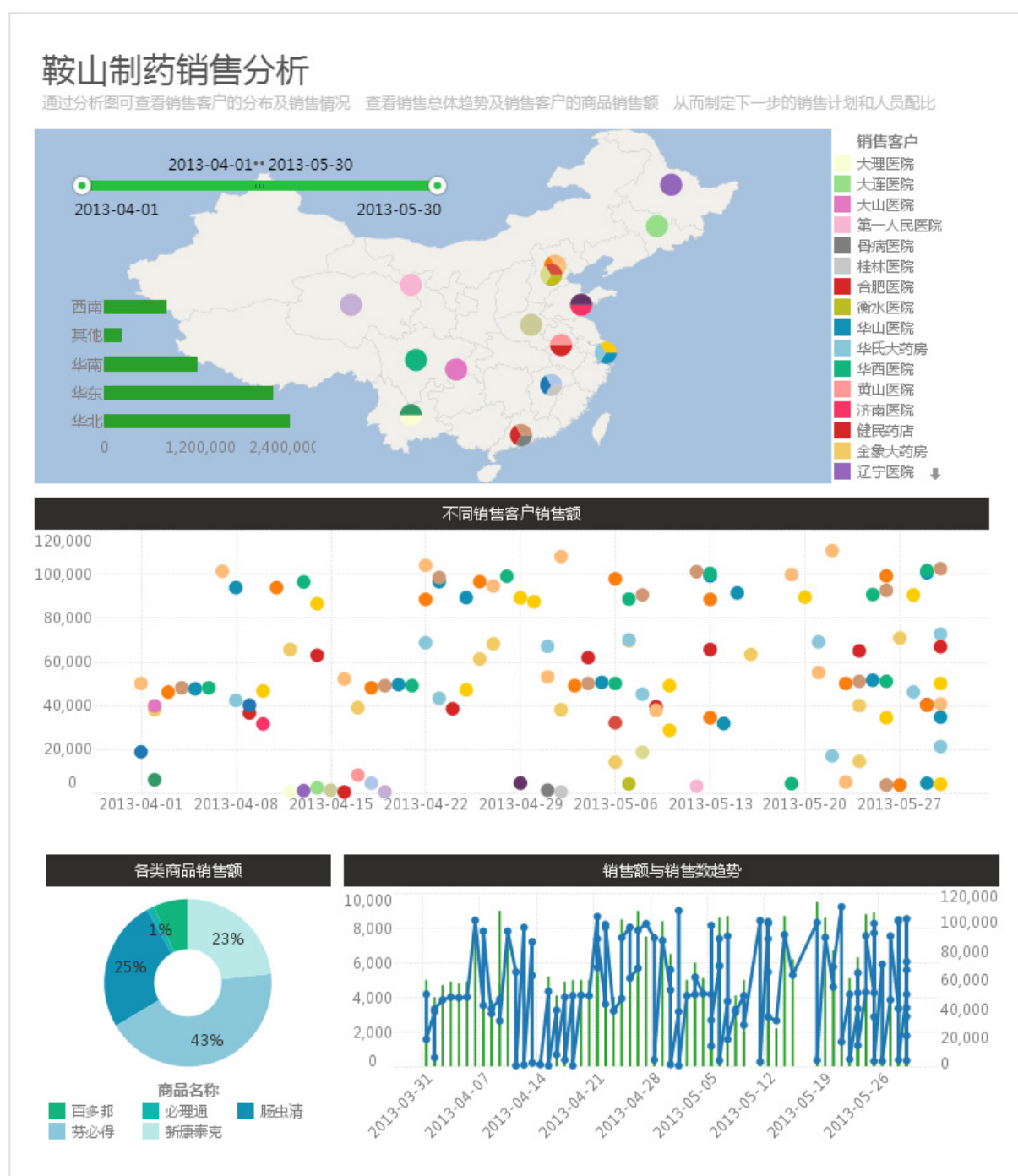


第二章 Dashboard 美化

在本章节，我们将向您介绍上一章节中的 Dashboard 是如何做出来的。

医药销售额与趋势

我们先看一下美化前的医药销售额与趋势 Dashboard。

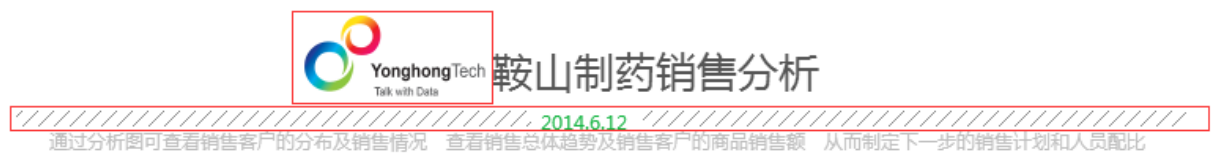


尚未美化的 Dashboard 看起来比较空洞杂乱，重点内容没有突出表示。下面我们就通过简单的几个步骤来美化当前的 Dashboard。

详细的美化步骤：

1. 在 Dashboard 的标题左侧区域插入公司的 LOGO 图片，标题文字下方插入斜纹的分割线图片组件，下图红色框中均是图片组件。

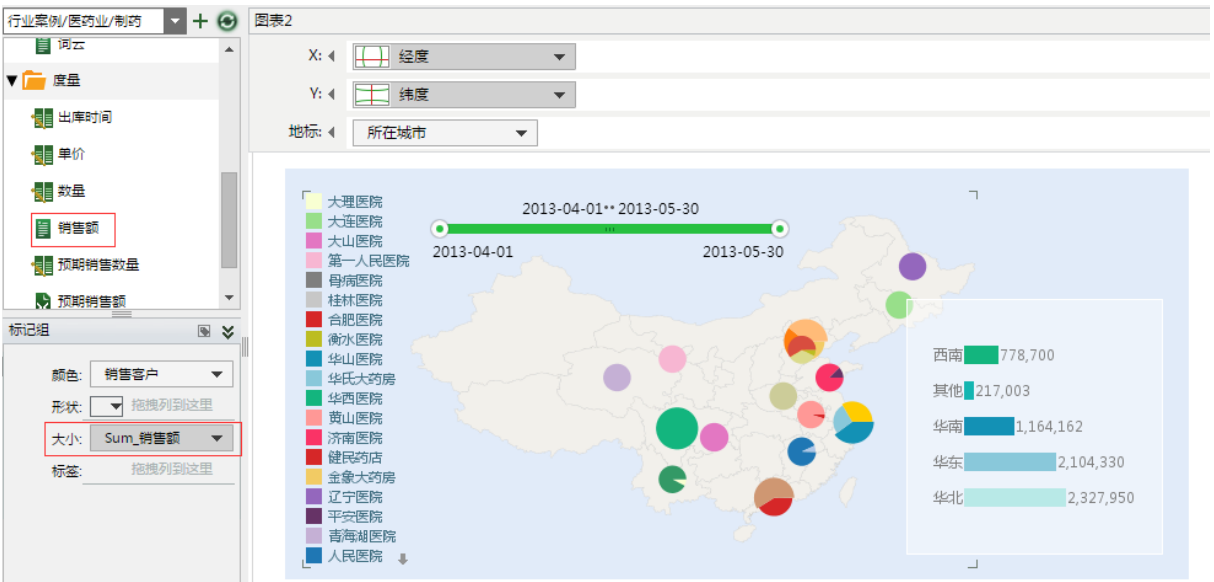
文本框输入日期，修改文字颜色后叠加在斜纹图片上并居中对齐。



2. 在地图上右键选择局部格式修改其透明度为 100%，用文本组件制作出背景填充淡蓝色。

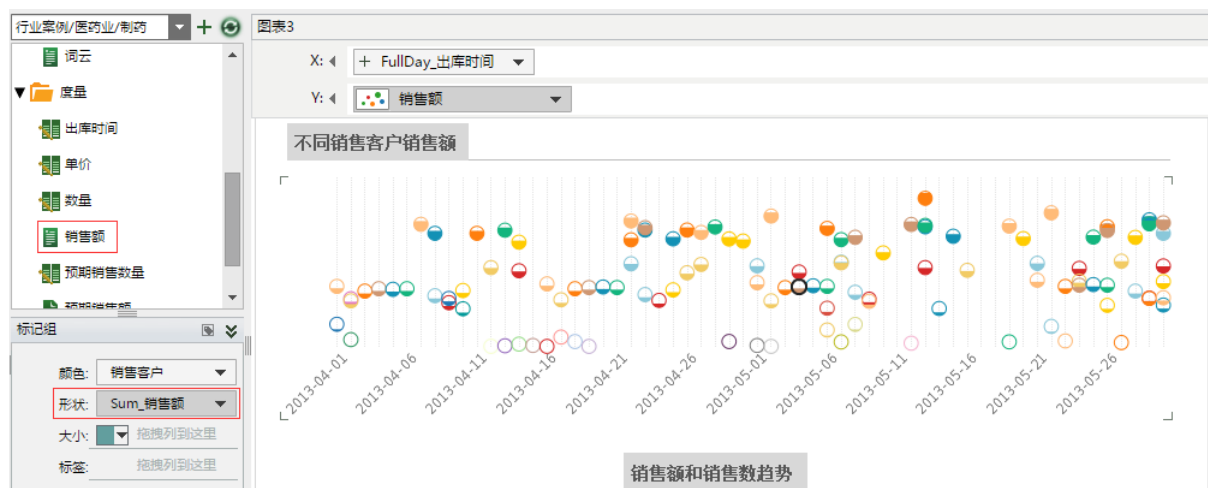
地图绑定状态下修改标记组，将“销售额”字段拖入大小，修改颜色标记中各客户的颜色。

制作右下角的横向柱状图时，用文本组件制作出白背景并降低透明度，叠加到柱状图底部；右键绑定柱状图以修改其颜色。



3. 用文本框制作图表标题。直线也是通过文本组件制作的，把文本组件的左右边框以及上边框设为空，下边框设为直线即可，起到标题与 Dashboard 内容分割的作用。

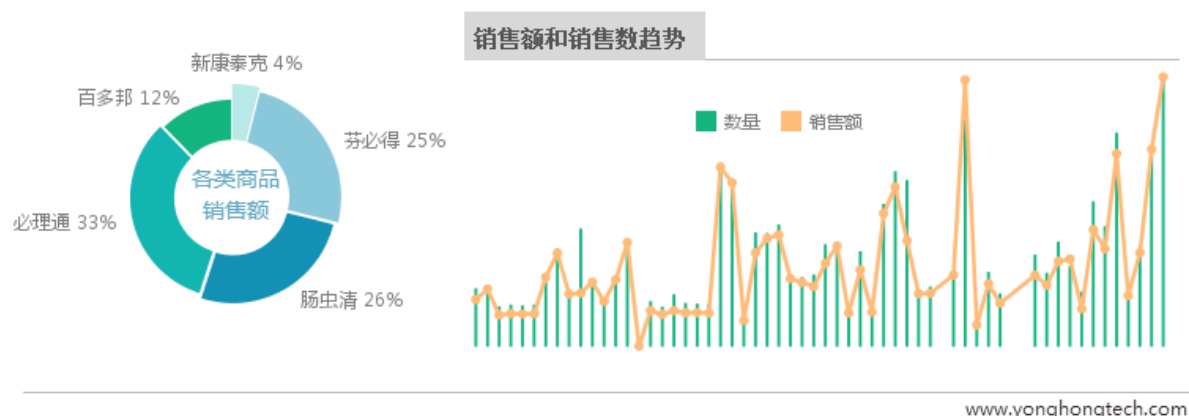
绑定状态下将“销售额”拖入标记组的形状中，便能有半填充圆的形状效果。



6. 为了增加界面的变化，饼图的标题用文本框组件写入环形图内。在环形图上右键选择标记，设置分离圆环图（2%）并勾选显示值，绑定状态下将“销售额”拖入大小内，修改颜色为医疗业蓝绿色的近似色，修改后可使环形图更富变化。

隐藏柱状图与折线图的轴，右键绑定修改图表颜色，加入亮色提亮整个 Dashboard。

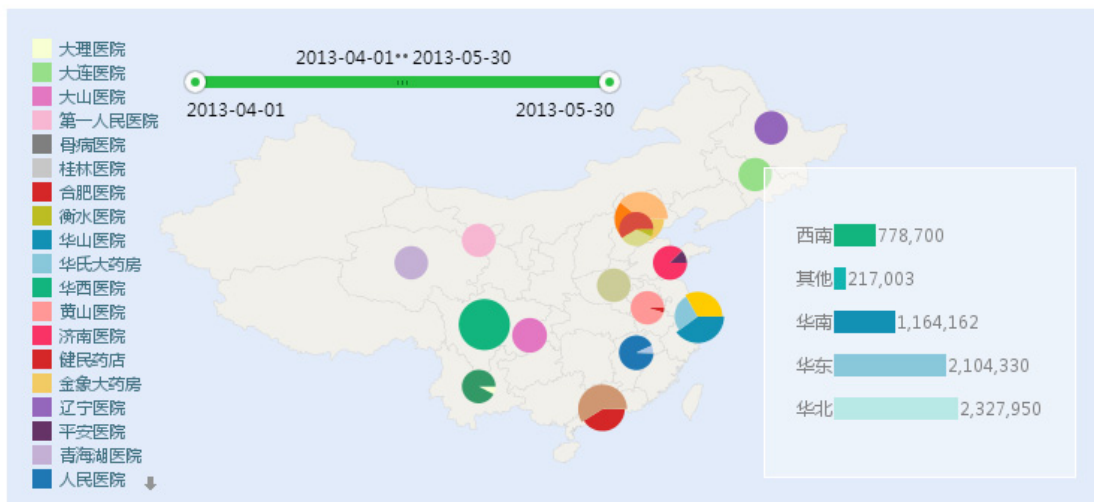
用文本框组件分别制作直线与输入公司网址作为结尾样式。



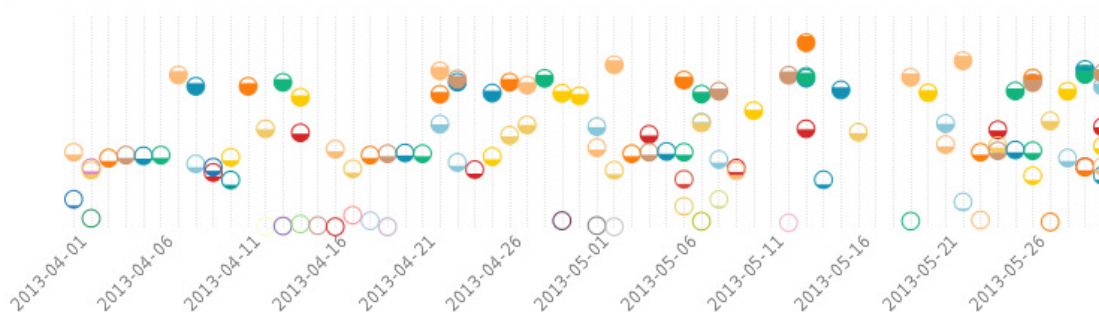
7. 经过简单的几步，一个漂亮的、重点突出的 Dashboard 诞生了，真的很简单！

2014.6.12

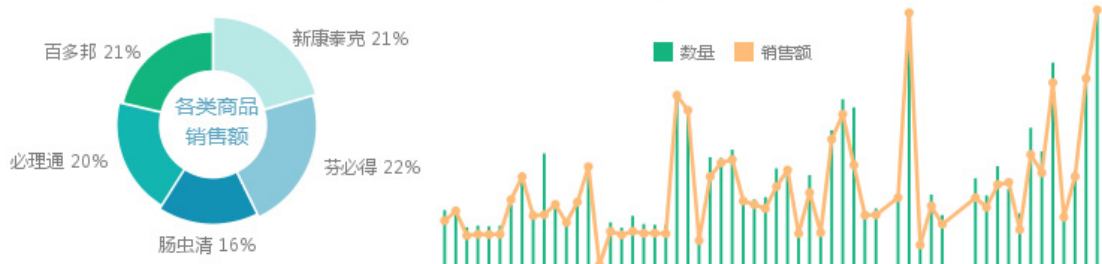
通过分析图可查看销售客户的分布及销售情况 查看销售总体趋势及销售客户的商品销售额 从而制定下一步的销售计划和人员配比



不同销售客户销售额



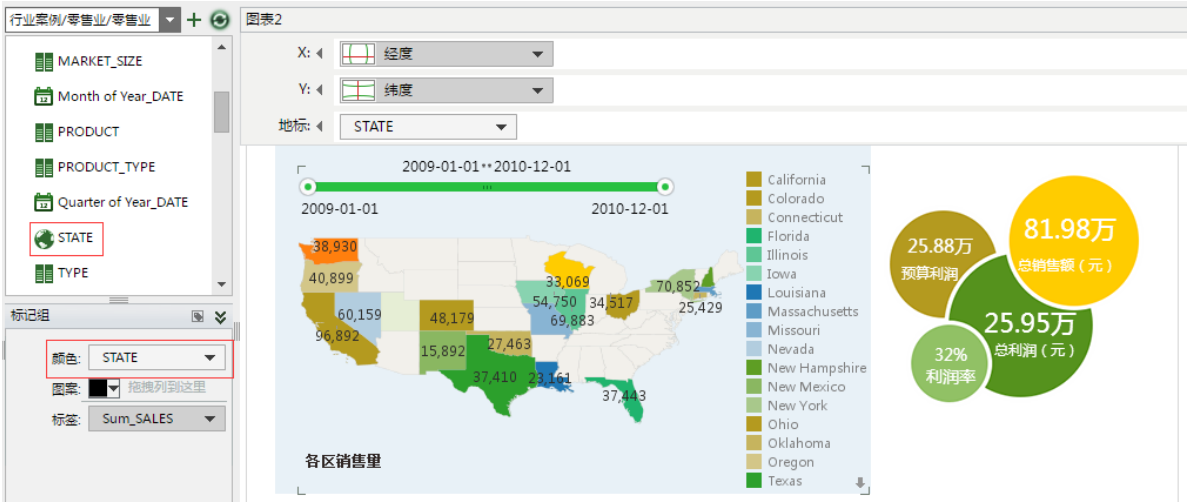
销售额和销售数趋势



www.yonghongtech.com

修改地图局部格式里的透明度为 100%，利用文本组件填充淡蓝色做为地图背景色，将 " STATE" 字段拖拽到颜色上。

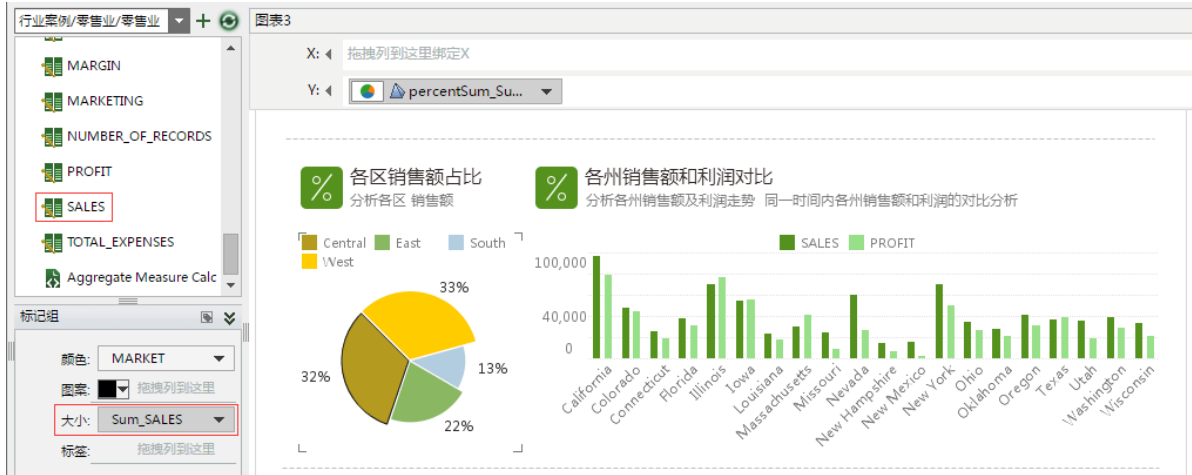
利用图片组件导入下图中的四色气泡图，将文字改成白色并置于该图片之上。



2. 用文本框组件制作虚线做分割。

小标题左侧添加 icon 图以让下面的内容更具条理性更清晰易读。文本框组件输入标题和副标题，并将两行字做大小和深浅的区别以增强对比和变化性。

在饼图上右键选择标记修改分离饼图（2%），绑定状态下拖拽 "SALES" 字段到大小。



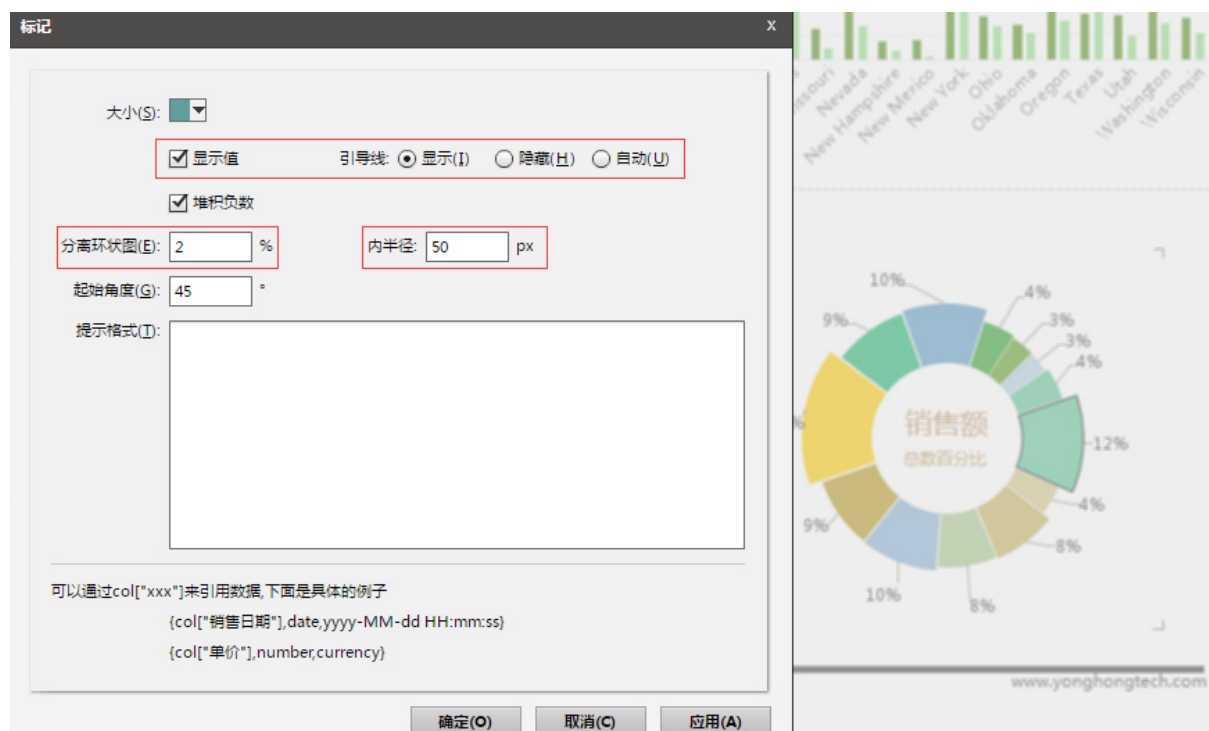
3. 设置柱状图左右轴在一个共享组中，目的是共用一个 X 轴，之后隐藏右侧的轴并修改柱状图的颜色。



4. 复制上一步骤制作的虚线做另一个分割线。

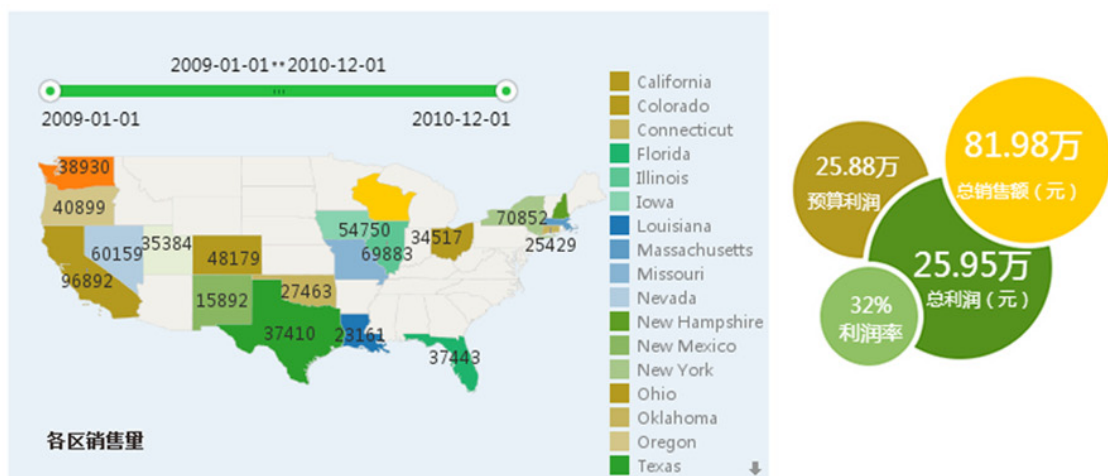
在横向柱状图上右键选择标记，勾选显示值。

环形图上右键选择标记，勾选显示值并设置其他如下图红线框选的地方，得到环形图各区块错落有致的效果。



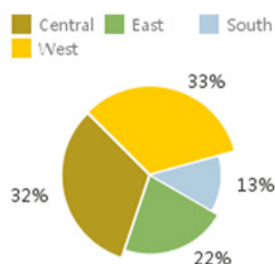
5. 文本框组件制作一条实线，右下角加上网址做结尾样式。

6. 经过简单的几步，一个漂亮的 Dashboard 诞生了，确实很简单吧！



各区销售额占比

分析各区 销售额



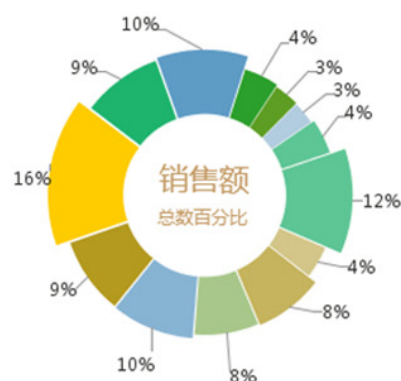
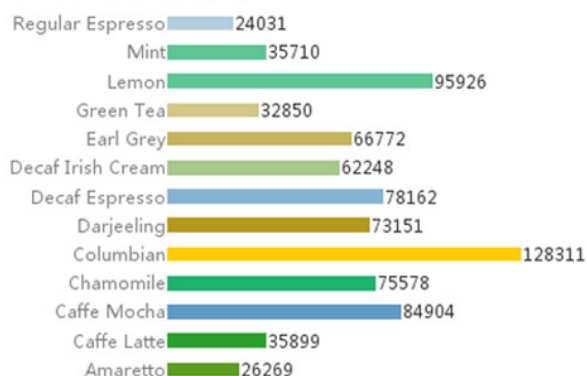
各州利销售额和利润对比

分析各州销售额及利润走势 同一时间内各州销售额和利润的对比分析



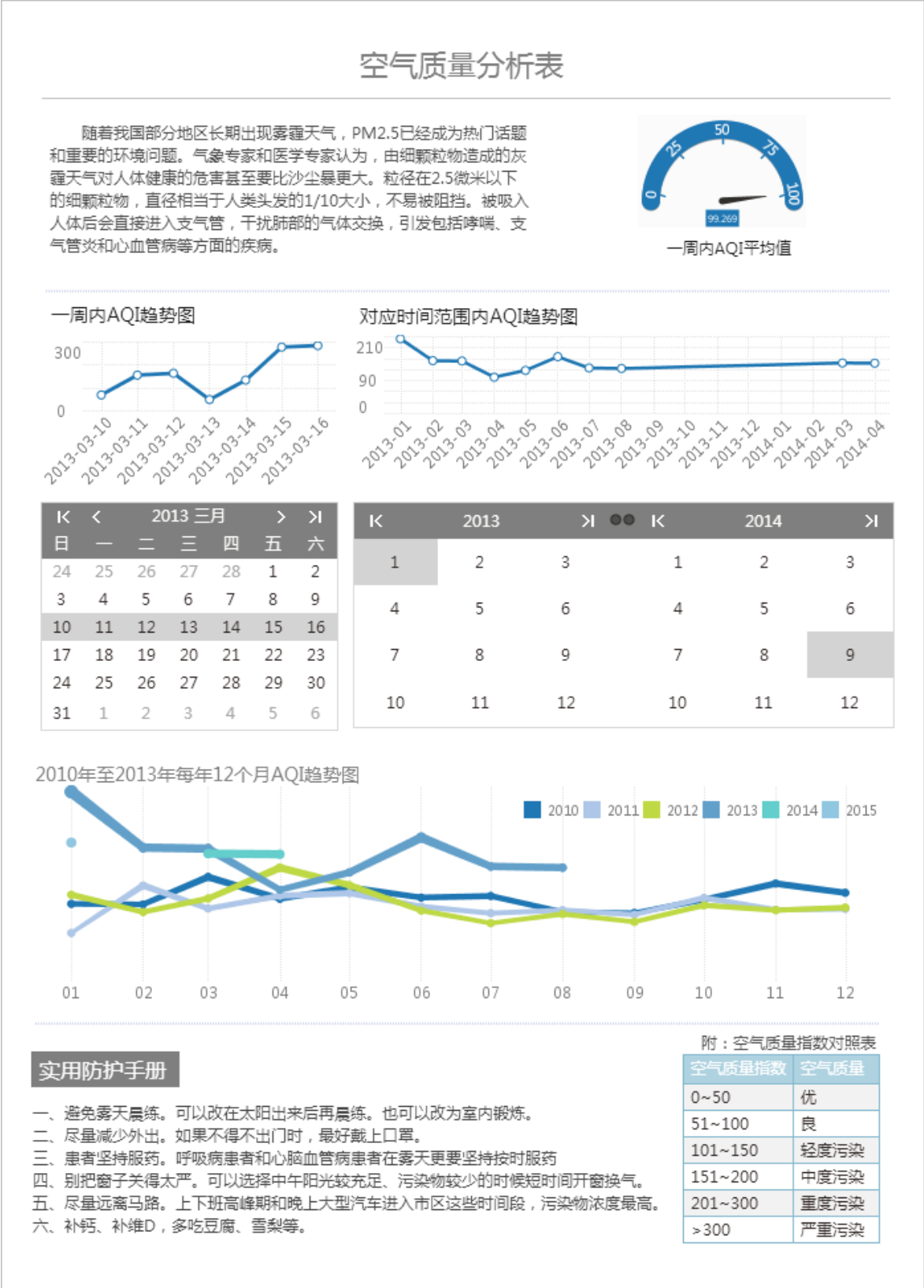
各地区销售额

分析各区 销售额情况



空气质量分析表

我们先看一下尚未美化的空气质量 Dashboard。



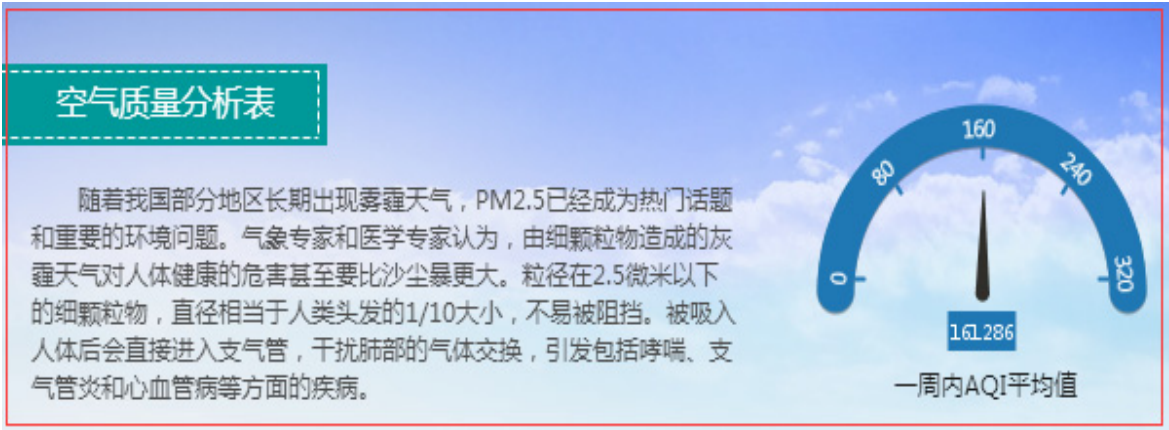
尚未美化的 Dashboard 看起来比较空洞，重点内容没有突出表示。下面我们就通过简单的几个步骤来美化当前的 Dashboard。

详细的美化步骤：

1. 通过文本框组件为整个 Dashboard 铺一个淡蓝色的背景。

导入如图红线区域的底图图片来渲染环境。

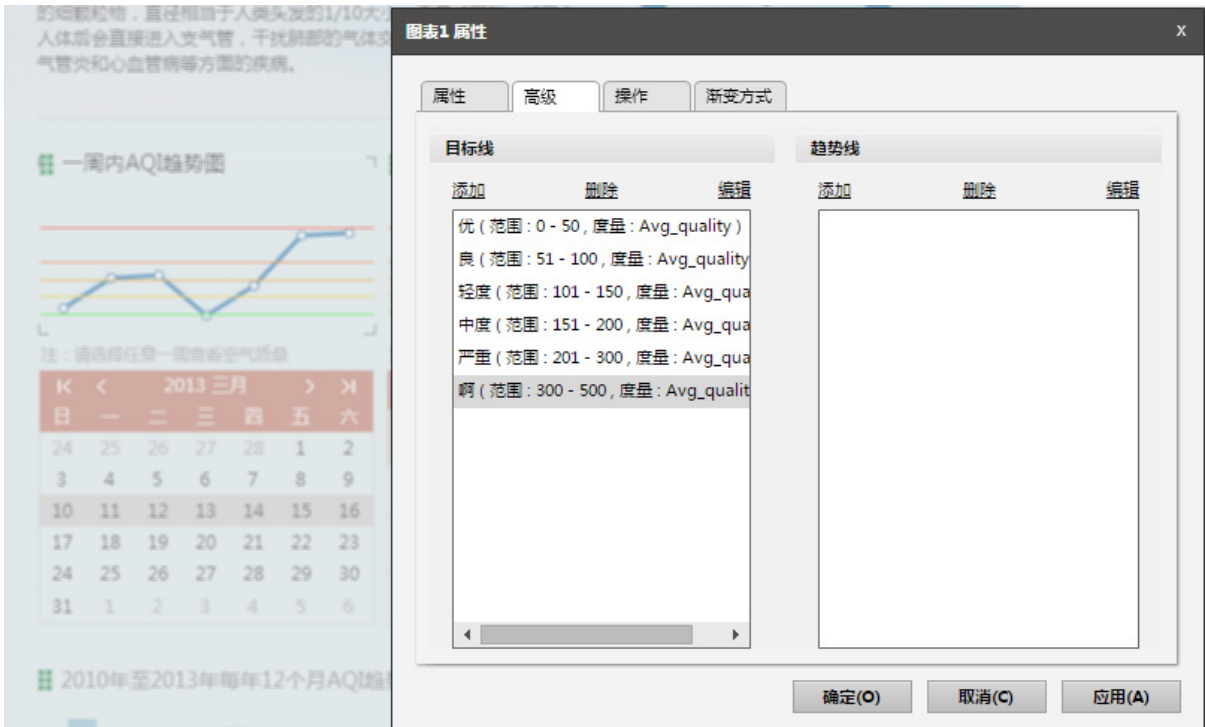
用两个文本框组件的填充和边框衬托突出标题。



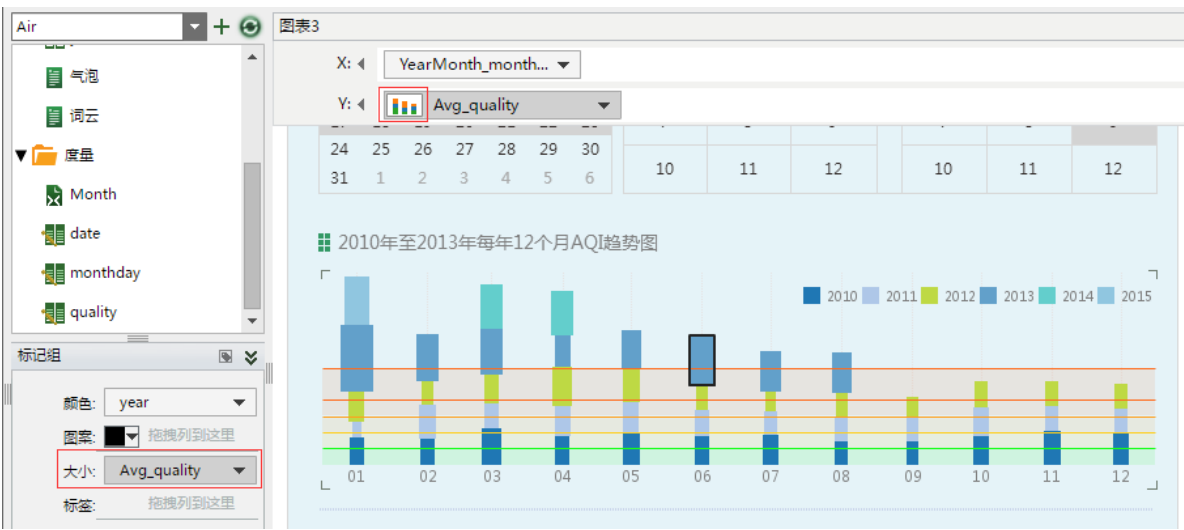
2. 用文本框组件制作虚线，分割表头和选择内容。小标题前插入分区的绿色小点图。

隐藏折线图的 X/Y 轴，在折线图上右键属性，根据 Dashboard 结尾的附录设置目标线如图。


修改日期条件筛选的表头填充色。



3. 在 12 个月的趋势图上右键选择绑定，在 Y 轴绑定区切换图标类型为堆积柱状图，将 “quality” 拖入大小的标记组内。



4. 用文本框组件制作虚线，分割主体图表内容与防护手册。



实用防护手册

一、避免雾天晨练。可以改在太阳出来后再晨练。也可以改为室内锻炼。

二、尽量减少外出。如果不得不出门时，最好戴上口罩。

三、患者坚持服药。呼吸病患者和心脑血管病患者在雾天更要坚持按时服药

四、别把窗子关得太严。可以选择中午阳光较充足、污染物较少的时候短时间开窗换气。

五、尽量远离马路。上下班高峰期和晚上大型汽车进入市区这些时间段，污染物浓度最高。

六、补钙、补维D，多吃豆腐、雪梨等。

附：空气质量指数对照表

空气质量指数	空气质量
0~50	优
51~100	良
101~150	轻度污染
151~200	中度污染
201~300	重度污染
>300	严重污染

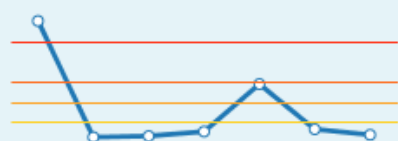
5. 经过简单的几步，一个漂亮的 Dashboard 诞生了，确实很简单吧！

空气质量分析表

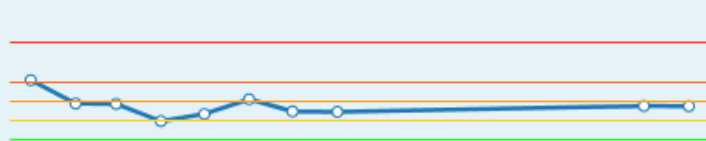
随着我国部分地区长期出现雾霾天气，PM2.5已经成为热门话题和重要的环境问题。气象专家和医学专家认为，由细颗粒物造成的雾霾天气对人体健康的危害甚至要比沙尘暴更大。粒径在2.5微米以下的细颗粒物，直径相当于人类头发的1/10大小，不易被阻挡。被吸入人体后会直接进入支气管，干扰肺部的气体交换，引发包括哮喘、支气管炎和心血管病等方面的疾病。



一周内AQI趋势图



对应时间范围内AQI趋势图



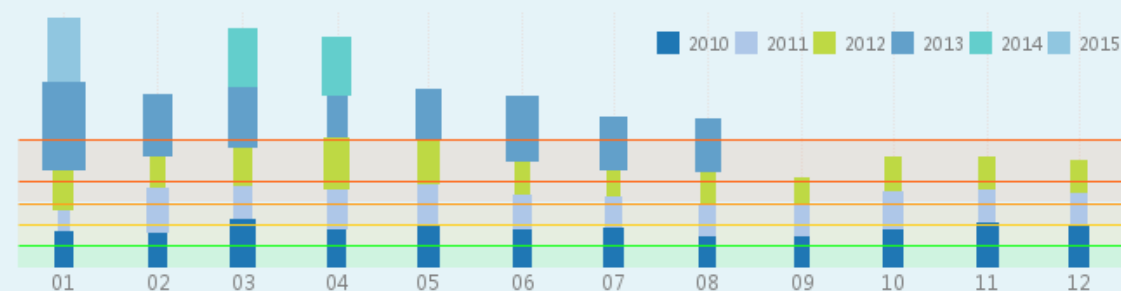
注：请选择任意一周查看空气质量

K	<	2013 三月						>	I
日	一	二	三	四	五	六			
24	25	26	27	28	1	2			
3	4	5	6	7	8	9			
10	11	12	13	14	15	16			
17	18	19	20	21	22	23			
24	25	26	27	28	29	30			
31	1	2	3	4	5	6			

注：请选择开始和结束月份查看该段时间内空气质量 更改后点击右上角应用按钮

K	2013			>	I	K	2014			>	I
1	2	3				1	2	3			
4	5	6				4	5	6			
7	8	9				7	8	9			
10	11	12				10	11	12			

2010年至2013年每年12个月AQI趋势图



实用防护手册

- 一、避免雾天晨练。可以改在太阳出来后再晨练。也可以改为室内锻炼。
- 二、尽量减少外出。如果不得不出门时，最好戴上口罩。
- 三、患者坚持服药。呼吸病患者和心脑血管病患者在雾天更要坚持按时服药。
- 四、别把窗子关得太严。可以选择中午阳光较充足、污染物较少的时候短时间开窗换气。
- 五、尽量远离马路。上下班高峰期和晚上大型汽车进入市区这些时间段，污染物浓度最高。
- 六、补钙、补维D，多吃豆腐、雪梨等。

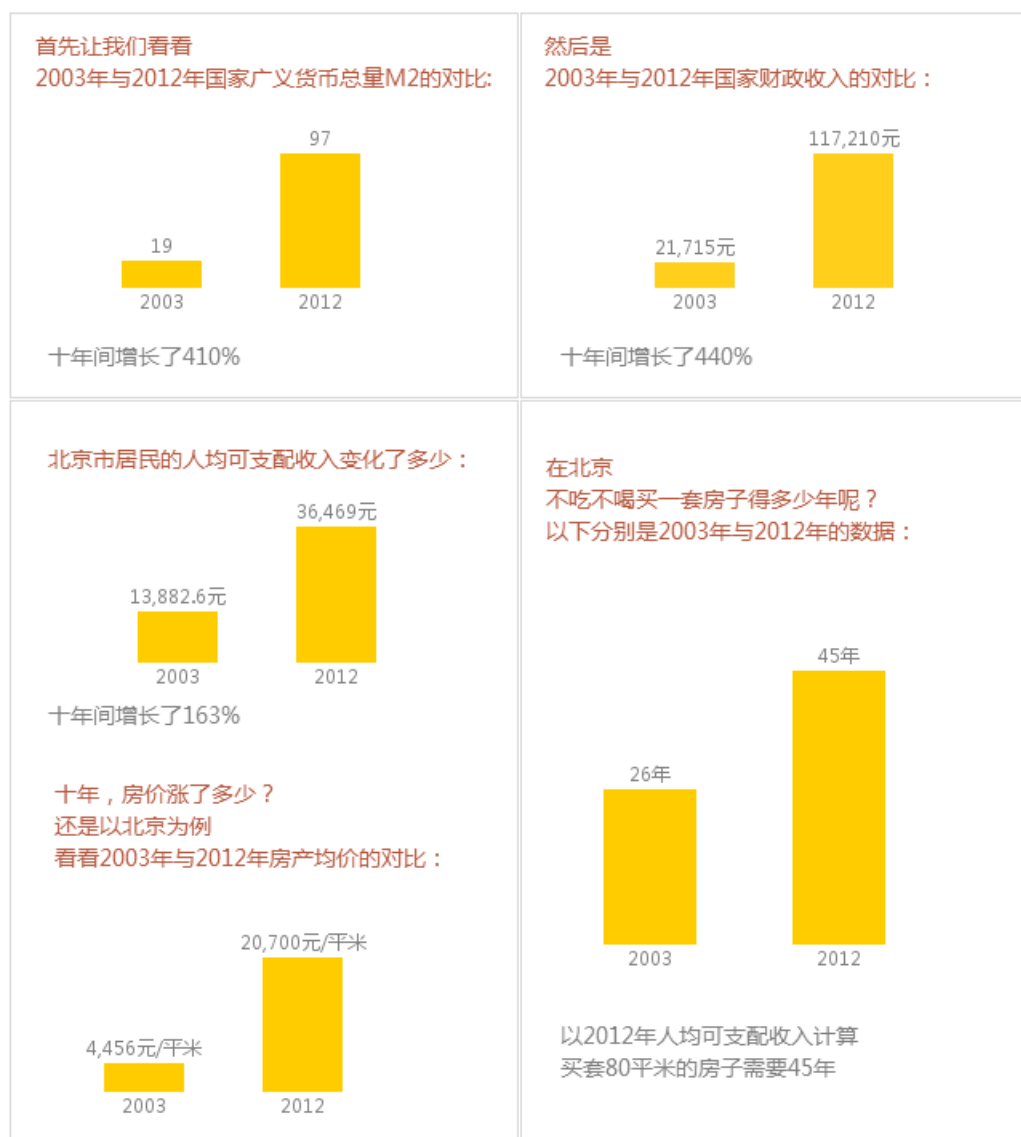
附：空气质量指数对照表

空气质量指数	空气质量
0~50	优
51~100	良
101~150	轻度污染
151~200	中度污染
201~300	重度污染
>300	严重污染

数据反映十年变化

我们先看一下尚未美化的数据反映十年变化 Dashboard：

用数字说话，这十年...



尚未美化的 Dashboard 看起来比较呆板平淡，下面我们就通过简单的几个步骤来美化当前的 Dashboard。

详细的美化步骤：

1. 此 Dashboard 的头部依旧通过文本组件实现，填充深灰色。

复制文本框组件下移并压缩，填充暗红色强化标题的层次感。

下图中红框部分均为插入的图片，标题用两个文本框组件分别输入文字实现。

2. 整个 Dashboard 背景色用文本框实现，填充中国红色，文字均改为白色。

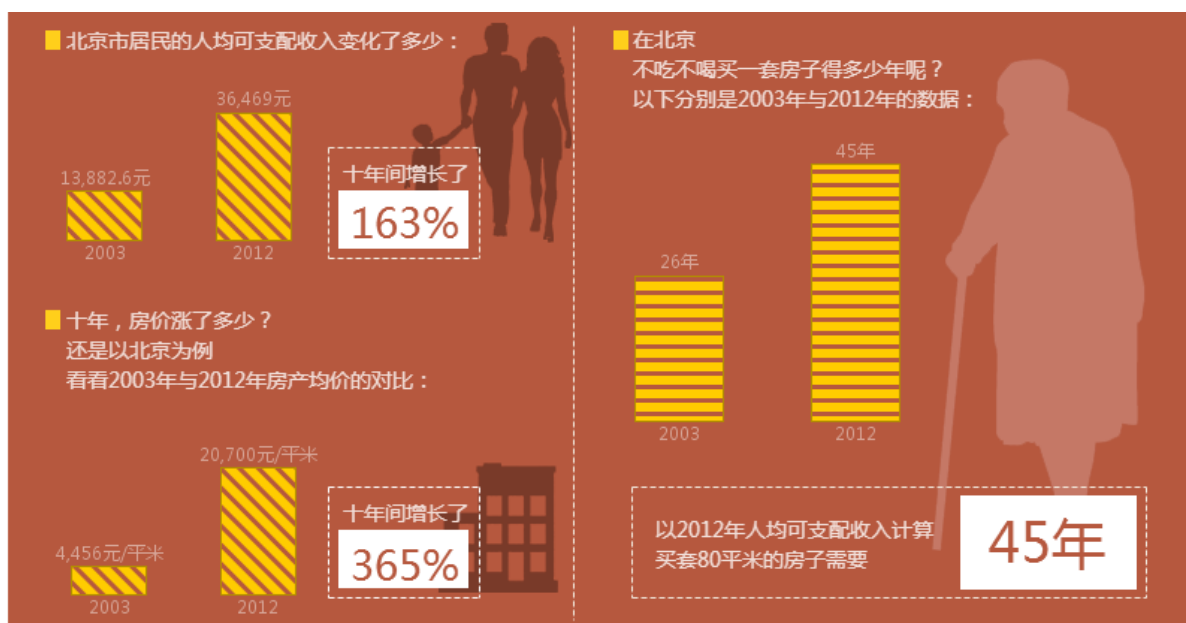
柱状图在绑定状态下修改图案为方格形，标记的数字和年份均改成白色。

利用文本框组件画出虚线框，并把 410% 背景填充白色，410% 改为与背景色颜色相同，突显数值差距的悬殊。数值和背景之间插入地图的图片。

右半面的美化方法同理。



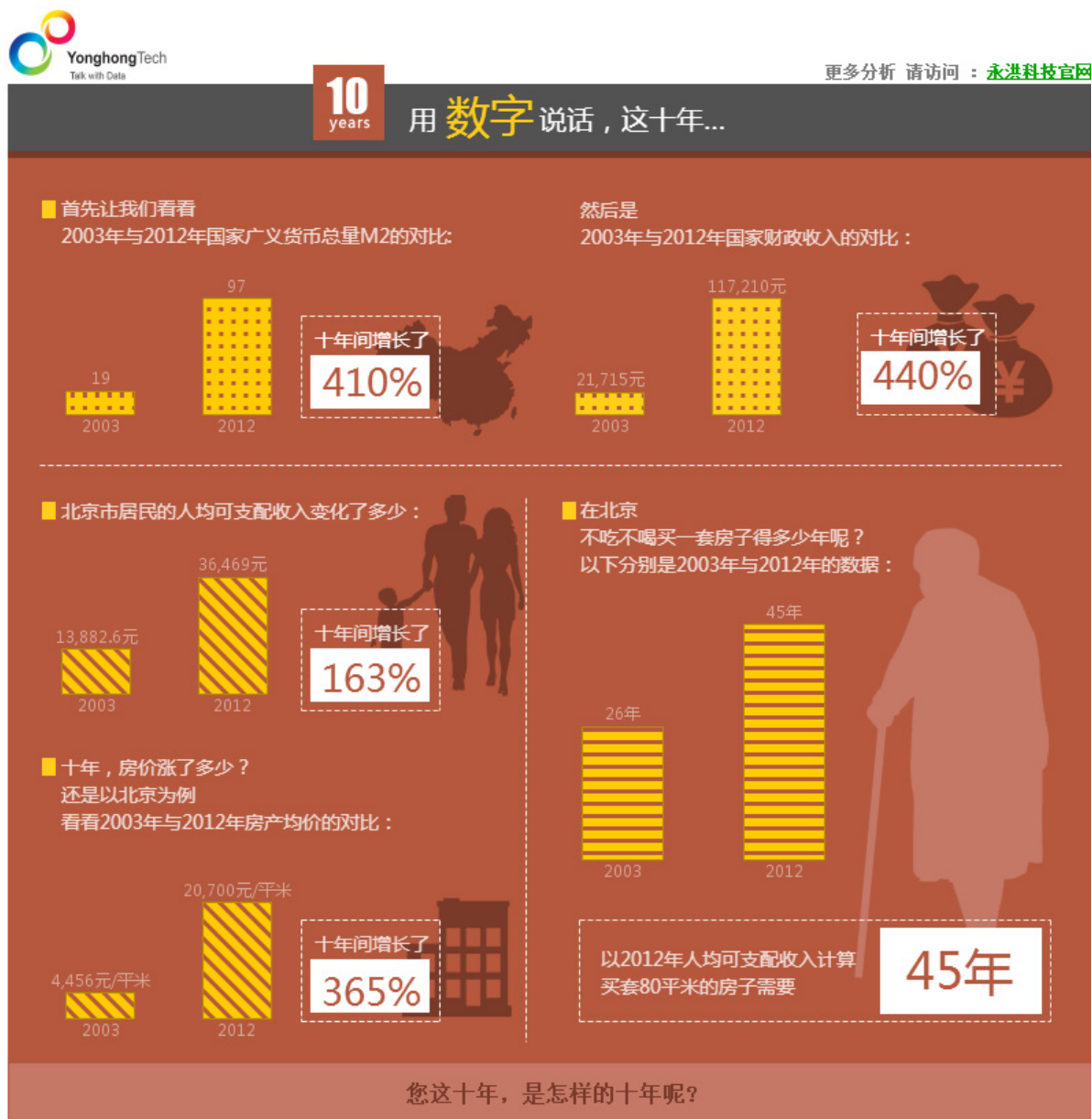
3. 下面的部分实现方法与上一步骤类似，只是柱状图标记的图案略有不同。



4. 用两个文本框完成结尾部分：一个填充淡红色和文字，另一个填充暗红色后压缩，呼应标题的样式。

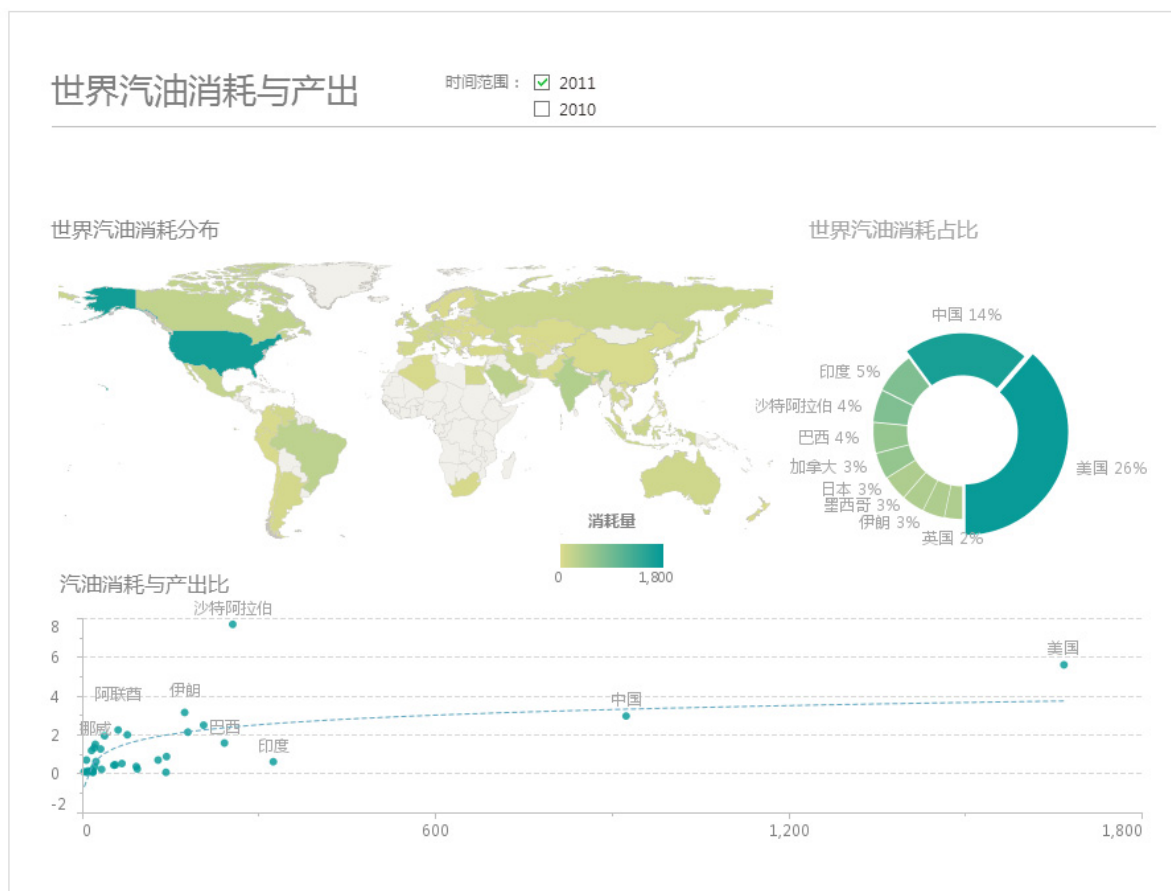
您这十年，是怎样的十年呢？

5. 经过简单的几步，一个好看的 Dashboard 诞生了，真的很简单！



世界汽油消耗与产出

我们先看下尚未美化的世界汽油消耗与产出分析的 Dashboard：



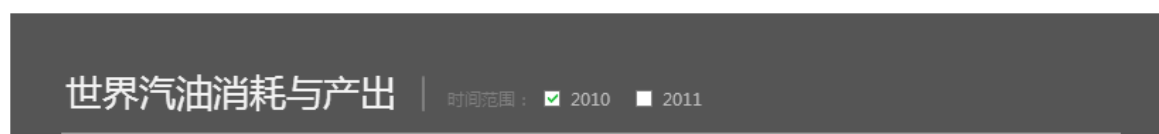
尚未美化的 Dashboard 看起来呆板没生气没变化，重点内容没有突出表示。下面我们就通过简单的几个步骤来美化当前的 Dashboard。

详细的美化步骤：

1. 为了体现是与石油相关的 Dashboard，底色依旧利用文本框组件填充深灰色。

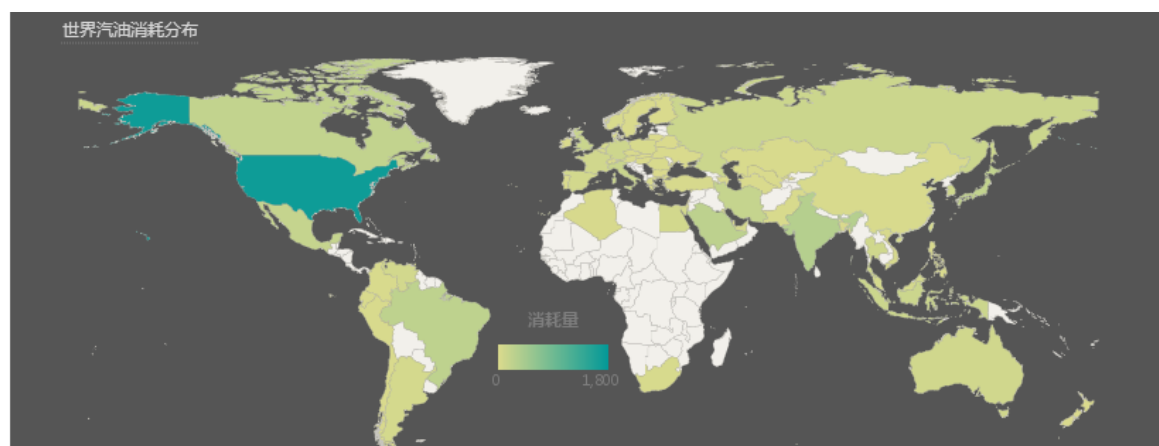
再通过文本框组件绘制深浅不一的并列实线分割标题与主体内容。

在头部的时间选择列表上右键选择属性，更改列为“2”，以横向展示两个选项。





2. 美化标题时，利用两个文本框组件，一个输入标题，一个做成虚线，这样两部分可以完全对齐。



3. 美化“汽油消耗与产出比”图表时，在 X/Y 轴上右键选择轴，勾掉“刻度可见”与“轴线可见”，令图表更简洁清爽。

在图表区域内横向的图表虚线上右键选择局部格式，修改线的颜色为深灰色。

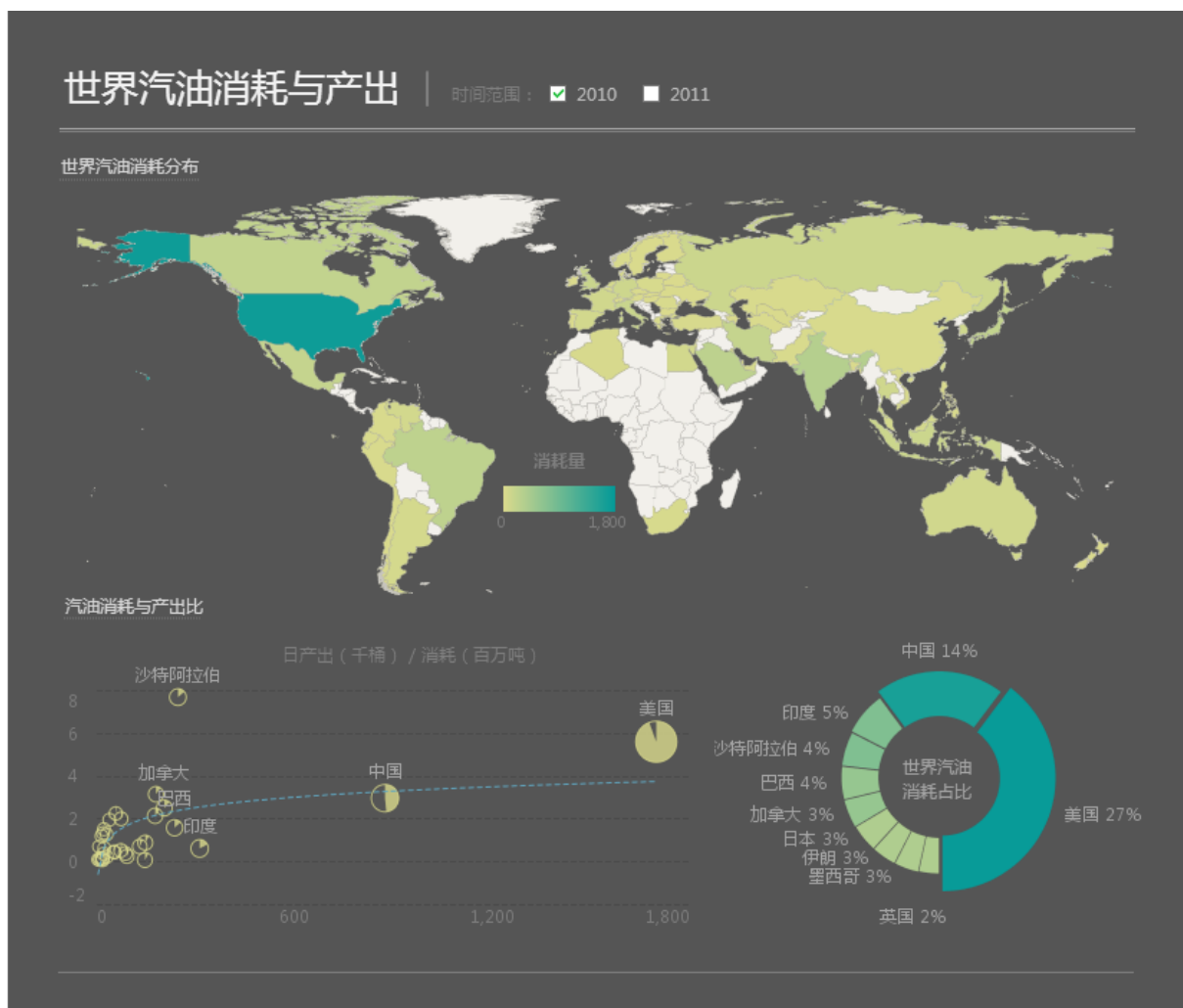
绑定状态下将“CONSUMPTION”拖拽到大小和形状的标记上，并修改其颜色为黄色。





4. 将“汽油消耗占比”图表下移与对比图并列，可以使画面更均衡。为了增加变化将标题放入环形图内部。

5. 经过简单的几步，一个好看的 Dashboard 诞生了，真的很简单！



第三章 通用美化方法

在本章将分别从 Dashboard 级别、组件级别、特效三个方面来重点介绍美化 Dashboard 的概念。

Dashboard 级别的美化是定位整个 Dashboard 的主题色彩，组件级别的则细化到每个组件，而特效则

是通过一些特殊的美化来吸引人的眼球。

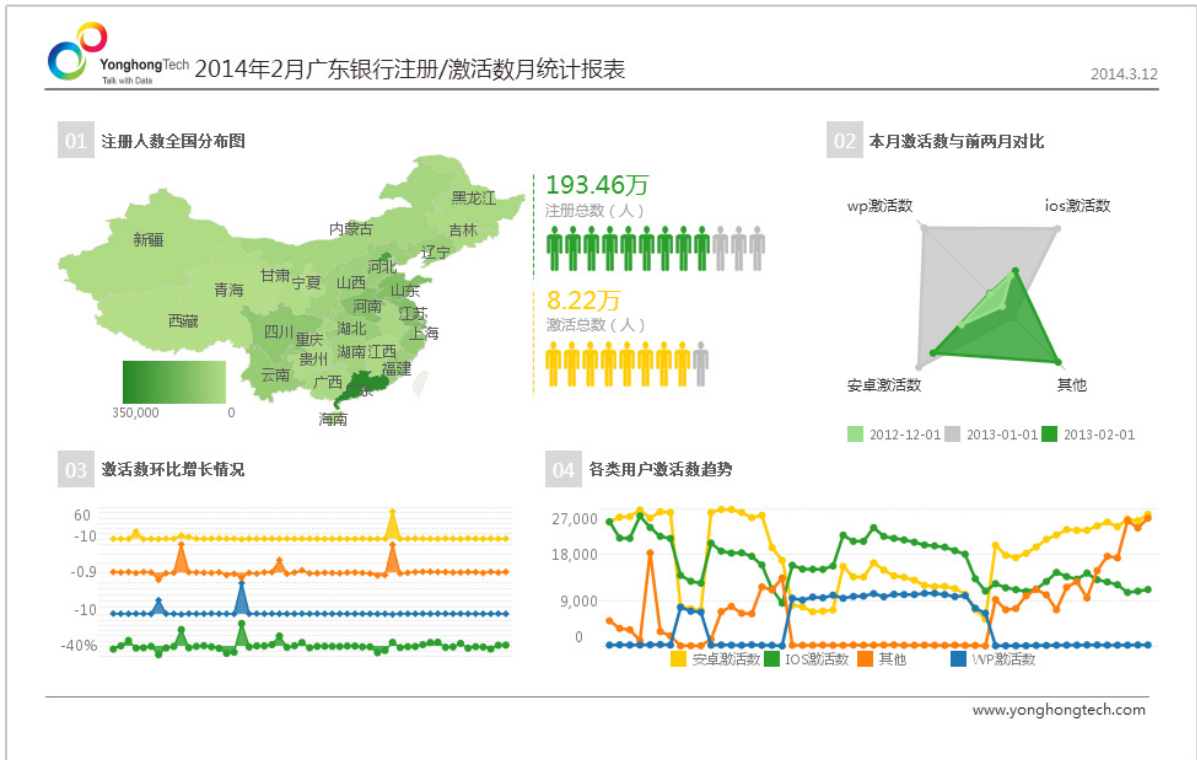
Dashboard 级别的美化方法

Dashboard 级别的美化是整体定位 Dashboard 的风格，从设计美化方面提出三种风格 Dashboard 供参考。

1. 简洁风格（色彩清淡）。
2. POP 风格（色彩浓重）。
3. 主题风格。

简洁风格

简洁风格的 Dashboard 背景色选择浅色，全色式。而 Dashboard 内容则利用丰富的色彩来平衡 Dashboard。对于简洁风格的 Dashboard，要注意标题和组件间的对齐方式。



POP 风格

此风格的 Dashboard 色彩浓重，对比强烈。

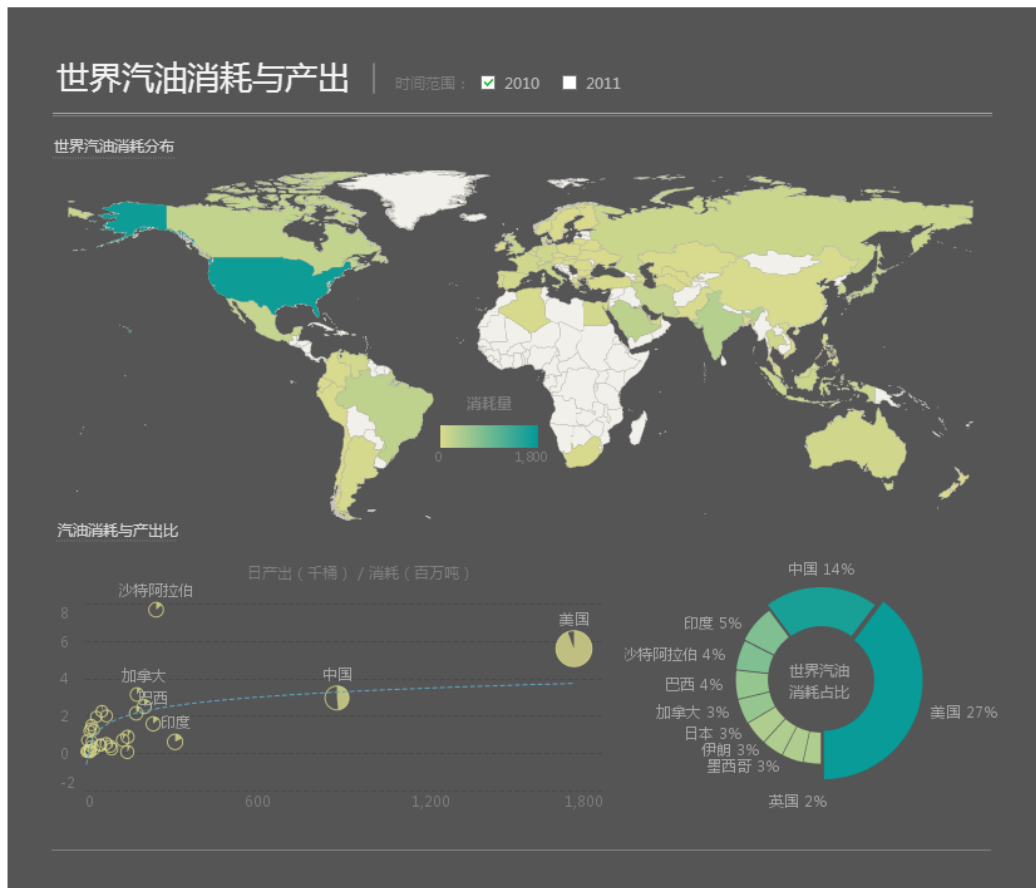
1. 首先要确立主色（一般不超过 4 色）。



2. 根据选定的主色来排版。



3. 下图是按照此风格做出的 Dashboard。



4. 再来分析一款

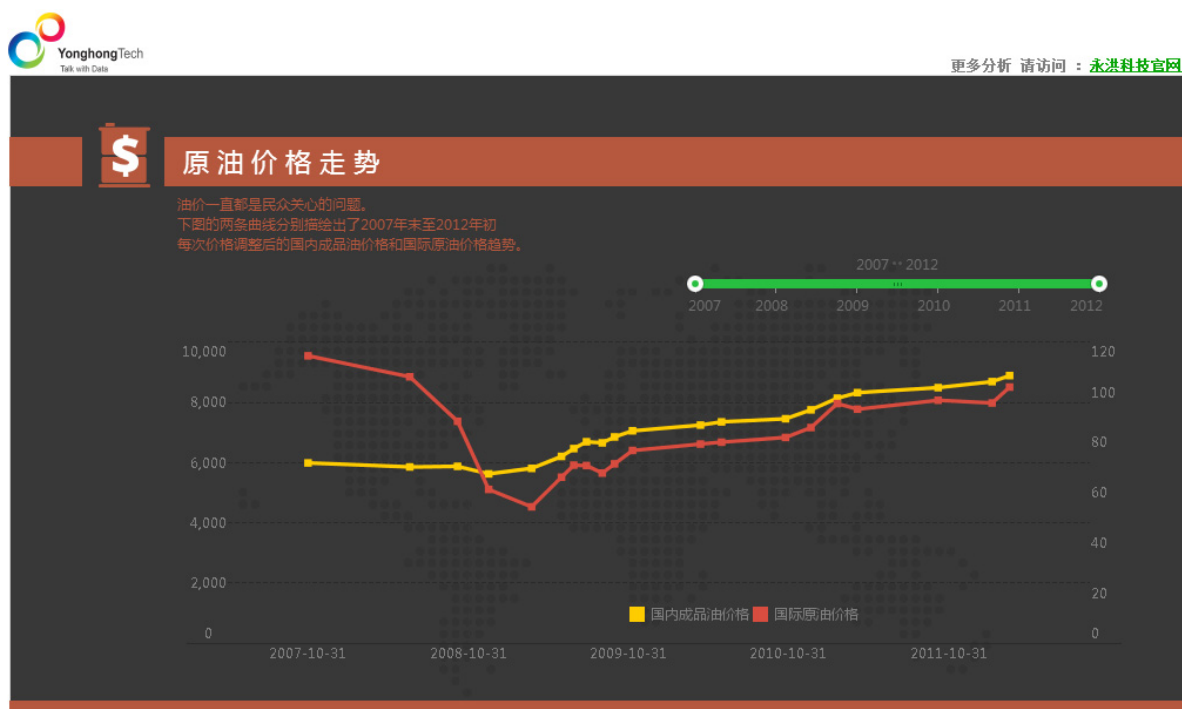
关于主色的确立，可以根据喜好设置有机理或带图案的背景图。



5. 根据选定的主色来排版。



6. 按照此风格做出的 Dashboard 如下。



主题风格

主题风格的 Dashboard 主要通过与主题接近的背景图来展示，通过背景图能够快速使 Dashboard 阅读者抓住 Dashboard 的核心内容，并且增加了视觉的感染力。

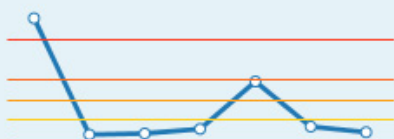
空气质量分析表

随着我国部分地区长期出现雾霾天气，PM2.5已经成为热门话题和重要的环境问题。气象专家和医学专家认为，由细颗粒物造成的灰霾天气对人体健康的危害甚至要比沙尘暴更大。粒径在2.5微米以下的细颗粒物，直径相当于人类头发的1/10大小，不易被阻挡。被吸入人体后会直接进入支气管，干扰肺部的气体交换，引发包括哮喘、支气管炎和心血管病等方面的疾病。



一周内AQI平均值

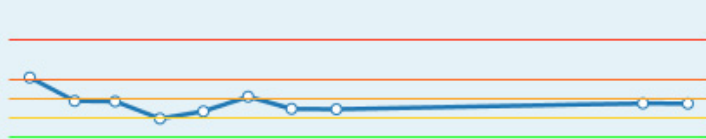
一周内AQI趋势图



注：请选择任意一周查看空气质量

K	<	2013 三月						>	>I
日	一	二	三	四	五	六			
24	25	26	27	28	1	2			
3	4	5	6	7	8	9			
10	11	12	13	14	15	16			
17	18	19	20	21	22	23			
24	25	26	27	28	29	30			
31	1	2	3	4	5	6			

对应时间范围内AQI趋势图



注：请选择开始和结束月份查看该段时间内空气质量 更改后点击右上角应用按钮

K	2013			>I	●●	K	2014			>I
1	2	3				1	2	3		
4	5	6				4	5	6		
7	8	9				7	8	9		
10	11	12				10	11	12		

组件级别的美化方法

组件级别的美化主要是突出表达主要内容，下面从四个方面介绍。

- 1. Table Style(适用于 Table/Pivot 组件)。
- 2. 表格渲染 (适用于 Table/Pivot 组件)。
- 3. 突出显示重点信息。
- 4. 使用贴近主题的图片。

Table Style

由于表格展示的数据比较的多，为了更加方便 Dashboard 阅读者读取表格数据信息，我们在 Table/Pivot 的【属性 - 样式】中提供了多种 Table Style 供选用。

	Coffee	Espresso	Herbal Tea	Tea
California	14,486	15,164	9,816	6,016
Colorado	6,712	3,422	6,286	3,982
Connecticut	2,696	2,604	3,476	1,694
Florida	4,798	4,460	4,222	2,016
Illinois	7,340	12,008	6,712	3,422
Iowa	1,654	522	9,120	12,222
Louisiana	2,158	3,806	3,434	
Massachusetts	1,566	4,996	1,266	1,238
Missouri	3,476	1,978	3,476	2,504
Nevada	1,602	996	10,496	18,360
New Hampshire	2,438	1,858	854	508
New Mexico	3,588	2,784	1,222	

表格渲染

表格渲染是在 Table/Pivot 组件中将数据以图形图片的形式展现，更加形象化。

日期	销售额	环比增长趋势
2009年01月	31,555	
2009年02月	32,092	↑
2009年03月	32,245	↑
2009年04月	32,943	↑
2009年05月	33,692	↑
2009年06月	35,125	↑
2009年07月	36,161	↑
2009年08月	36,029	↓
2009年09月	33,092	↓
2009年10月	32,849	↓
2009年11月	32,003	↓
2009年12月	33,373	↑

突出显示重点信息

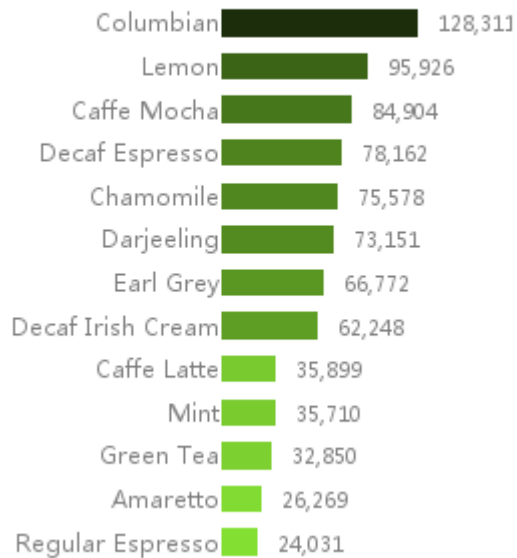
每个 Dashboard 都有它重点显示的信息，我们常常通过字体以及渐变色来体现。一般情况下组件的标题来表达该组件的目的，所以常常以大号加粗来突出表示。

大家比较关注的焦点如字段名称，合计信息，则可以以加粗的字体来突出显示，来方便看 Dashboard 的人迅速掌握 Dashboard 的主要信息。

产品类型	产品	销售额
Coffee	Amaretto	26,269
	Columbian	128,311
	Decaf Irish Cream	62,248
	Group Total	216,828
Espresso	Caffe Latte	35,899
	Caffe Mocha	84,904
	Decaf Espresso	78,162
	Regular Espresso	24,031
	Group Total	222,996
Herbal Tea	Chamomile	75,578
	Lemon	95,926
	Mint	35,710
	Group Total	207,214
Tea	Darjeeling	73,151
	Earl Grey	66,772
	Green Tea	32,850
	Group Total	172,773
Grand Total		819,811

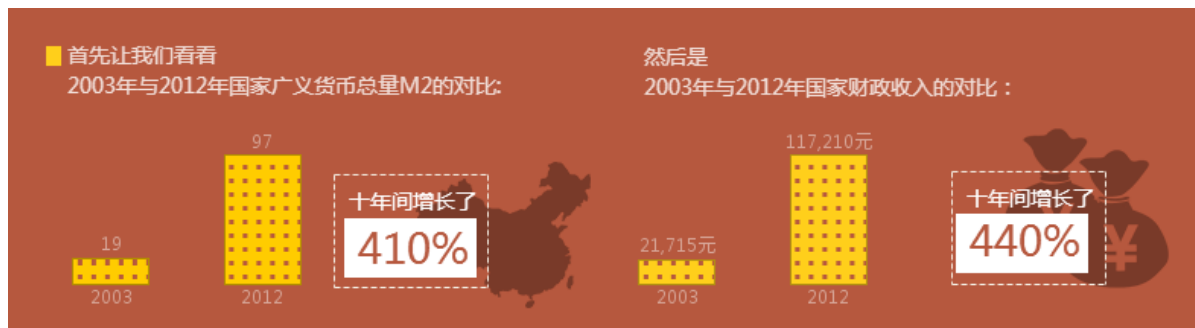
渐变色则从颜色变化上反映出数据的变化情况。

横向柱状图—销售额



使用贴近主题的图片

巧妙的使用贴近主题图片来丰富 Dashboard。如下面的北京 10 年图表，图表与背景色之间插入了与文字相关的图片能帮助读者快速理解文字。



特效

通过一些特殊的美化途径，来凸显 Dashboard 的特色。

1. 恰当的使用仪表组件。
2. 动态更新 Dashboard。
3. Tooltip 特效。
4. 文本描述。

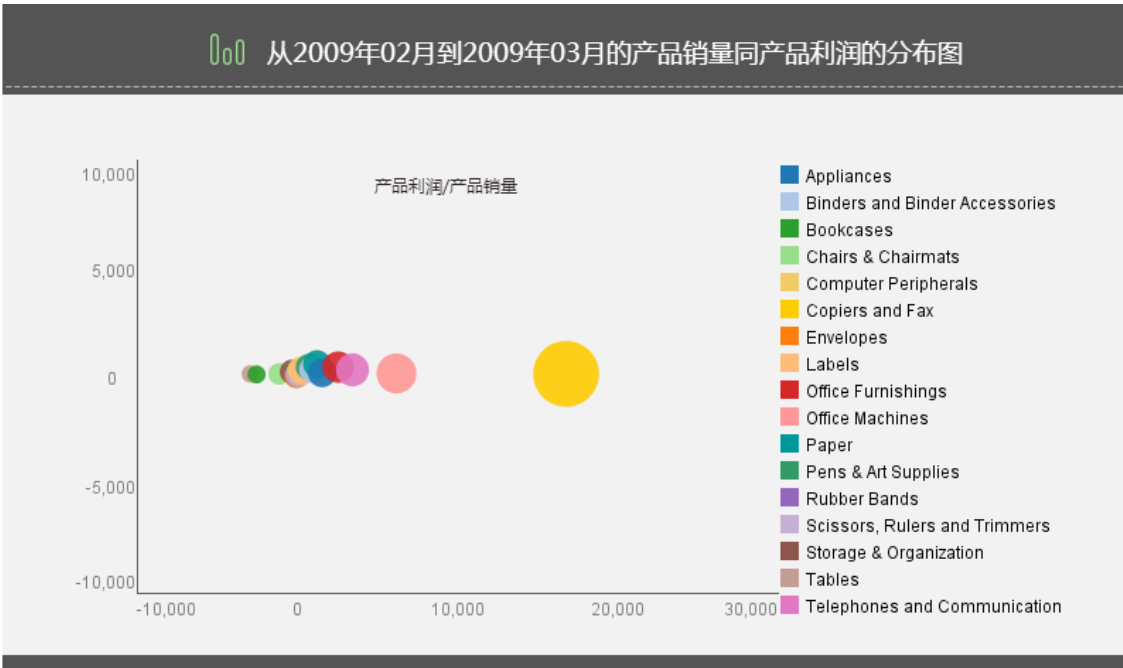
恰当的使用仪表组件

在 Dashboard 的适当位置放置一个仪表组件，既增加了美观，又可以一目了然了解数据的汇总信息。



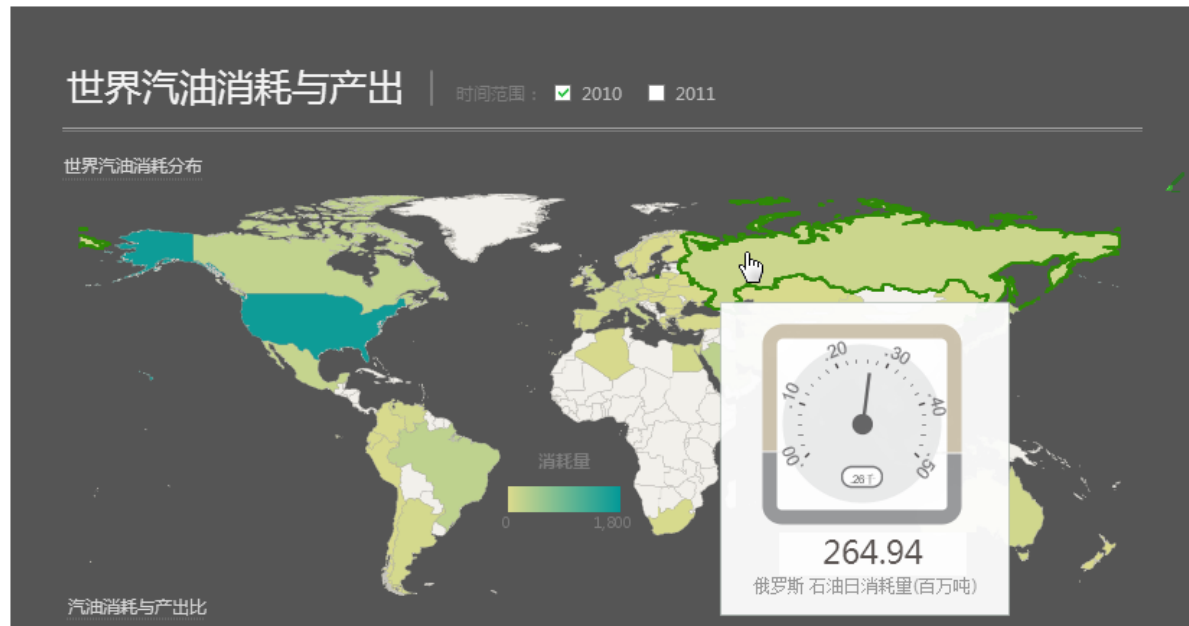
动态更新 Dashboard

可以通过脚本来制作一些动态显示的效果，如下图会动态显示公司年度内不同月份的产品销量与产品利润。生动的效果图请访问该链接地址：<http://www.yonghongtech.com/bi/Viewer?proc=1&action=viewer&db=refresh>



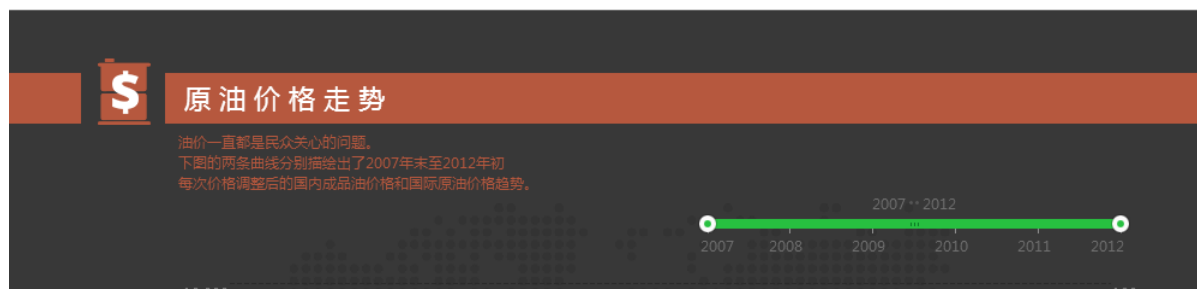
Tooltip 特效

为了节省空间，我们常常需要通过 Tooltip 来显示与之相关的更多详细信息。



文本描述

通过适当的文本描述信息，既能增加 Dashboard 的可读性，也能提升表的整体美化效果。



感谢您阅读此文档！如果您有不明白的地方，请您与我们联系，我们会提供在线服务。相信通过我们的共同努力，定会打造出更加漂亮的报表。

更多 Demo，请访问 Yonghong BI 官方网站：www.yonghongtech.com/demo.html